



Fondazione Gaspare Spontini
- 60030 Maiolati Spontini (An) -

CARTA SERVIZI

RESIDENZA PROTETTA

CASA DI RIPOSO

ANNO 2026

Revisione DICEMBRE 2025

Approvata con Delibera del Consiglio di Indirizzo n. 9 del 18/12/2025



Fondazione Gaspare Spontini
- 60030 Maiolati Spontini (An) -

INDICE

SEZIONE I – PRESENTAZIONE ISTITUZIONALE	3
1. RADICI STORICHE	3
2. FINI ISTITUZIONALI	4
3. VALORI.....	5
4. OBIETTIVI.....	5
5. ORGANI ISTITUZIONALI	6
6. SERVIZI PRESENTI IN STRUTTURA - ORGANICO	7
7. STANDARD APPLICATI	8
8. ANALISI STRUTTURALE	11
9. NUMERI UTILI, INDIRIZZI E ORARI.....	13
SEZIONE II – STRUTTURE E SERVIZI	14
1. SCHEDA SINTETICA RESIDENZA PROTETTA R3/R3D	14
2. SCHEDA SINTETICA CASA DI RIPOSO CR.....	23
SEZIONE III – ALLEGATI	31
REGOLAMENTO INTERNO DEGLI OSPITI DELLA RESIDENZA PROTETTA- RESIDENZA PROTETTA DEMENZE E CASA DI RIPOSO	31



Fondazione Gaspare Spontini **- 60030 Maiolati Spontini (An) -**

SEZIONE I – PRESENTAZIONE ISTITUZIONALE

1. RADICI STORICHE

La struttura residenziale “G. Spontini” – situata sulla verdeggiante e silenziosa collina di Maiolati Spontini all’altezza di 412 metri s.l.m. – nasce per volontà dell’illustre concittadino Gaspare Spontini, su un edificio storico e di pregio architettonico, risalente al XIX secolo.

L’area su cui è stato realizzato l’edificio dell’Ospizio di Carità Spontini, ospitava già un’antica Chiesa a cui nel 1600 fu attribuito il nome di Chiesa di San Giovanni.

I coniugi Spontini realizzarono il loro pensiero filantropico con un gesto di grande generosità quando il 4 febbraio 1843 attraverso un atto notarile, donarono tutti i loro beni alla comunità Maiolatese. Erano nate le “Opere Pie Gaspare Spontini”.

Già prima della donazione di tutti i suoi beni alla Comunità Maiolatese, Gaspare Spontini aveva commissionato uno studio di fattibilità dell’Ospizio di Carità all’Architetto Ciriaco Santini di Jesi. Il 5 novembre 1845 fu collocata la prima pietra dell’Ospizio e la costruzione fu ultimata nel 1848. Dopo la morte di Spontini avvenuta il 24 gennaio 1851, la moglie Celeste Erard fece realizzare un mausoleo nella cappella annessa all’Ospizio dove il 7 marzo 1853 venne deposto il corpo di Gaspare Spontini.

Sarà in seguito la stessa Celeste Erard ad occuparsi dell’ultimazione dei lavori dell’edificio in tutte le sue parti e a disporre l’accoglimento nella nuova struttura degli anziani Maiolatesi.

Nel mese di settembre 2021 si sono conclusi i lavori di ristrutturazione e miglioramento sismico dell’immobile nella sua totalità.

In questa occasione sono stati sostituiti tutti gli arredi delle camere da letto e degli spazi comuni raggiungendo uno standard di confort molto elevato, rendendo gli ambienti sempre più confortevoli nonché idonei e sicuri, nel pieno rispetto della normativa vigente.

Nell’estate 2022 sono stati effettuati lavori di manutenzione straordinaria degli spazi esterni.



Fondazione Gaspare Spontini **- 60030 Maiolati Spontini (An) -**

2. FINI ISTITUZIONALI

La struttura, che ospita 31 anziani autosufficienti e non autosufficienti, per le sue capacità ricettive viene gestita a carattere familiare con servizi di cucina e lavanderia interni.

Particolare attenzione, cura e considerazione vengono costantemente offerte agli ospiti, ad un livello a volte non raggiungibile in famiglia, ove sempre più spesso impegni di lavoro, problemi sanitari o altre ragioni non consentono di assicurare all'anziano una cura ed un'assistenza sanitaria adeguate.

Nella struttura "G. Spontini" l'affetto dei familiari si unisce alle premure degli operatori e si arricchisce dell'esperienza degli stessi, che con passione e professionalità si adoperano per rendere la quotidianità vissuta nella residenza piena di interessi anche quando la forza, la prestanza e l'abilità degli anni migliori perdono vigore; uno degli obiettivi fondamentali della struttura consiste nel garantire che vengano meno la solitudine e l'isolamento in cui a volte viene a trovarsi l'anziano in età avanzata.

La struttura "G. Spontini" offre ai propri ospiti un'assistenza completa, di tipo sanitario ma anche sociale e tutelare, prevedendo numerose attività sociali e ricreative finalizzate al recupero dell'autonomia funzionale ed al rallentamento del naturale decadimento psico-fisico che porta spesso a vivere condizioni di disagio anche gravi e profonde.

Nulla resta intentato all'interno della struttura; personale specializzato in ogni mansione dedica tempo, attenzione, cure, inventiva ed energie, in una combinazione armonica di sforzi, finalizzate a promuovere e valorizzare le potenzialità di ogni ospite.

In particolare, l'assistenza sanitaria è garantita da infermieri professionisti – coadiuvati dal personale OSS – costantemente formati e aggiornati.

È presente la figura dell'animatore di struttura che intrattiene gli ospiti proponendo sempre nuove ed interessanti attività di vario genere (ricreative e di svago; feste di compleanno, celebrazioni di festività, lettura di libri, attività musicali, cinema, ecc.); altrettanto fondamentale è la presenza del personale religioso in struttura, che costituisce un punto di riferimento importante per gli anziani.



Fondazione Gaspare Spontini **- 60030 Maiolati Spontini (An) -**

3. VALORI

I principi e i valori che muovono la programmazione e le attività della struttura sono i seguenti:

- ✓ **Uguaglianza**: i servizi sono erogati adottando interventi adatti alle esigenze del singolo, attraverso piani assistenziali individualizzati ed attività personalizzate, per permettere a tutti di usufruire dei servizi senza discriminazione alcuna e nel rispetto del diritto alla salute ed all'assistenza, garantendo parità di trattamento a parità di condizioni del servizio prestato.
- ✓ **Riservatezza**: gli utenti hanno diritto al rispetto della privacy e alla tutela dei suoi dati personali.
- ✓ **Imparzialità**: nei comportamenti e nelle azioni verso gli utenti il personale opera con trasparenza ed onestà, seguendo criteri di obiettività, giustizia e imparzialità.
- ✓ **Partecipazione**: gli utenti hanno diritto di accesso alle informazioni che lo riguardano e possono formulare suggerimenti per il miglioramento del servizio.
- ✓ **Diritto di scelta e di informazione** Tale principio è alla base dell'attività dei servizi informativi della struttura grazie ai quali, rendendo consapevoli i cittadini della rete dei servizi presenti sul territorio, si garantisce il diritto di scelta e quindi di autodeterminazione di ogni singolo individuo.
- ✓ **Efficacia, efficienza ed economicità**: la struttura garantisce il principio di efficacia, verificando periodicamente se gli obiettivi di benessere e salute siano stati o meno raggiunti. Inoltre, garantisce i principi di efficienza ed economicità verificando costantemente che si operi in base al miglior utilizzo delle risorse disponibili per il raggiungimento degli obiettivi.
- ✓ **Sistema integrato di interventi e servizi sociali**: la struttura contribuisce alla realizzazione del sistema integrato di interventi e servizi sociali mediante politiche e prestazioni coordinate nei diversi settori della vita sociale, integrando servizi alla persona ed al nucleo familiare con percorsi attivi.
- ✓ **Formazione delle risorse umane come valore aggiunto**: la struttura vuole realizzare un modello aziendale capace di valorizzare le molteplici e preziose esperienze e competenze maturate; al fine di garantire e mantenere un elevato livello di professionalità e di motivazione del personale.

4. OBIETTIVI

La Fondazione si impegna al continuo miglioramento dell'assistenza nei suoi aspetti di qualità, sia come qualità tecnica delle prestazioni erogate, sia come qualità percepita da parte dell'Utente.

L'obiettivo è la costante crescita dello standard, cioè la misura con cui l'assistenza è erogata in corrispondenza ai bisogni di salute degli ospiti ed alle indicazioni dei principi dettati dalla legge L.R. 21/2016 e successivi.



Fondazione Gaspare Spontini **- 60030 Maiolati Spontini (An) -**

5. ORGANI ISTITUZIONALI

Organizzativamente la Fondazione è composta:

- il Consiglio di Indirizzo;
- il Consiglio di Amministrazione denominato “REGGENZA”;
- il Presidente;
- l’Organo di Revisione.

I componenti del Consiglio di Indirizzo e di Amministrazione e il Presidente svolgono il loro mandato a titolo gratuito. È fatta salva la possibilità di riconoscere a singoli componenti e/o al Presidente, previa adozione di specifica deliberazione, eventuali rimborsi per spese particolari sostenute dagli stessi per lo svolgimento del mandato.

L’organo di revisione ha diritto a percepire un compenso, che salvo diverse disposizioni di legge, viene fissato al minimo delle tariffe previste.

La gestione è coordinata da un consulente giuridico-amministrativo esterno e da un istruttore contabile amministrativo e responsabile di struttura.

All’interno della struttura è presente un’assistenza religiosa, effettuata da tre suore, le quali risiedono nella struttura in un determinato piano.

Il Responsabile di struttura, ai sensi del Legge 21/2016 e successive modifiche ed integrazioni:

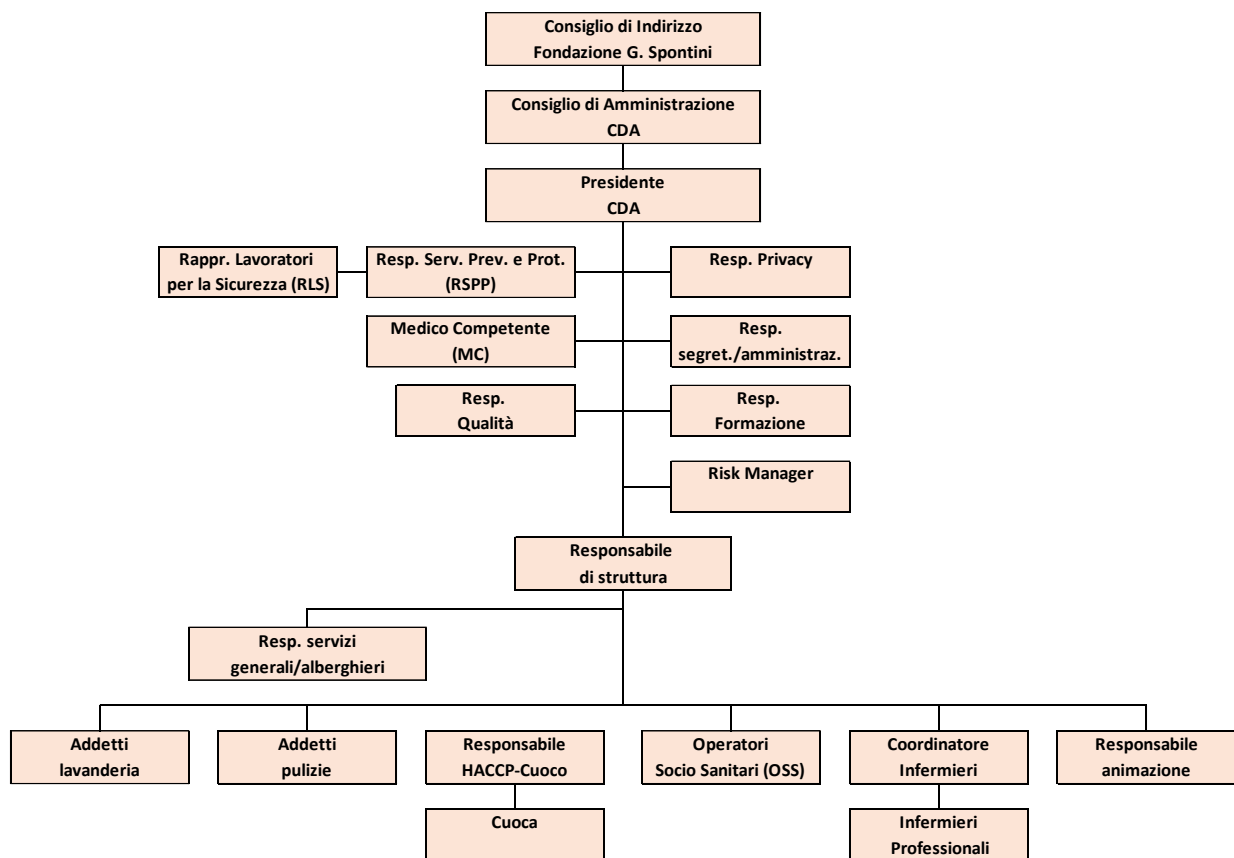
- sovrintende alla organizzazione della struttura e si fa carico di tutte le necessità inerenti il suo buon funzionamento, sia sotto l’aspetto assistenziale che amministrativo, e in particolare della registrazione e trasmissione di tutte le attività del personale, da cui derivi un onere economico alla Zona Territoriale;
- è il responsabile degli adempimenti relativi al Flusso Assistenziale Regionale (FAR), comprensivo della trasmissione dell’elenco nominativo degli ospiti presenti, nel relativo mese, alla Zona Territoriale;
- provvede a definire e a trasmettere i piani di lavoro assunti nella organizzazione della struttura;
- si fa carico altresì del monitoraggio e della documentazione delle attività, della rilevazione delle presenze degli ospiti e del personale, della rilevazione e trasmissione dei dati richiesti dalla ASUR e dalla Regione, della rilevazione dei dati necessari al Sistema SIRTE e del relativo invio nelle forme e nei tempi concordati;
- vigila sull’andamento delle attività svolte dagli operatori e sulla corretta e completa compilazione della documentazione clinica e assistenziale;
- attiva forme di collaborazione con associazioni di volontariato per attività di supporto, socializzazione ed interazione con il territorio.



Fondazione Gaspare Spontini

- 60030 Maiolati Spontini (An) -

FUNZIONIGRAMMA



6. SERVIZI PRESENTI IN STRUTTURA - ORGANICO

La Fondazione Gaspare Spontini, in questo momento, può contare sulla presenza di n. 2 dipendenti diretti dell'Ente di cui n. 1 OSS e n. 1 Responsabile Contabile- Amministrativa;

La Fondazione Gaspare Spontini ha affidato la gestione dei seguenti servizi alla Cooperativa Sociale ASSCOOP Società Cooperativa Impresa Sociale con sede in Ancona i seguenti servizi e con il seguente organico:

- RESPONSABILE DI STRUTTURA PER LA CASA DI RIPOSO E RESIDENZA PROTETTA E RESIDENZA PROTETTA DEMENZA (N. 1);
- REFERENTE INFERMIERISTICO (N. 1);
- INFERMERIA (N. 2 INFERMIERI);
- OPERATORI SOCIO SANITARI (N. 9 OPERATRICI ASSCOOP + N. 1 OPERATRICE FONDAZIONE);
- SERVIZIO CUCINA (N. 2 CUOCHE + N. 2 AUSILIARI);
- ANIMAZIONE (N. 1 ANIMATRICE);
- ADETTA PULIZIE E LAVANDERIA INDUMENTI PERSONALI (N. 2).

Durante il **servizio notturno** viene garantita la presenza di n. 1 operatore dalle ore 22.00 alle ore 6.00.



Fondazione Gaspare Spontini **- 60030 Maiolati Spontini (An) -**

È inoltre presente un piano di accoglienza e affiancamento per il nuovo personale e per i tirocinanti in struttura.

La formazione del personale

La struttura definisce e riesamina le conoscenze e le competenze necessarie per ciascuna funzione aziendale sulla base di gradi di istruzione, formazione o esperienza appropriate.

La struttura ha come obiettivo quello di garantire la gratificazione di tutto il personale aziendale assicurando ad ognuno di accrescere la propria conoscenza, competenza e consapevolezza in merito alla rilevanza dell'attività di ognuno verso il conseguimento degli obiettivi aziendali.

In tal senso, la finalità dell'organizzazione è quella di promuovere, pianificare ed effettuare sistematiche attività di formazione ed aggiornamento professionale dei propri dipendenti, valutandone l'efficacia finalizzati a garantire un alto livello di "umanizzazione" e specializzazione del servizio erogato.

La formazione avviene sia attraverso l'organizzazione di appositi eventi formativi, ma anche attraverso l'affiancamento di neoassunti e le riunioni periodiche del personale.

L'**assistenza spirituale** è affidata a n.3 suore appartenenti alla Congregazione delle Sorelle di S.Anna di Tiruchirapalli (India) presenti in struttura h24.

Durante i mesi estivi vengono accolti n. 2 ragazzi studenti dell'IIS "Galilei" di Jesi con cui la Fondazione sottoscrive una convenzione per l'offerta di n. 2 borse lavoro a studenti meritevoli.

Sono infine accolti con gratitudine i volontari appartenenti alle locali Associazioni di volontariato che svolgono un ruolo importante soprattutto per la compagnia all'anziano.

7. STANDARD APPLICATI

Gli standard applicati dalla struttura ai fini della progettazione ed organizzazione dei servizi erogati, sono principalmente stabiliti dalla normativa regionale in materia di autorizzazione e accreditamento in cui si definiscono puntualmente i requisiti da rispettare:

- Strutturali
- Impiantistici
- Tecnologici
- Organizzativi e qualitativi

Di seguito le principali normative di riferimento relativamente agli standard applicati:

Tipologia di utenza	Ambito	Tipo	N°	Anno	Descrizione
Anziani	Autorizzazione/ Accreditamento	LR	21	2016	Autorizzazioni e accreditamento istituzionale delle strutture e dei servizi sanitari, sociosanitari e sociali pubblici e privati e disciplina degli accordi contrattuali delle strutture e dei servizi sanitari, sociosanitari e sociali pubblici e privati



Fondazione Gaspare Spontini **- 60030 Maiolati Spontini (An) -**

Tipologia di utenza	Ambito	Tipo	N°	Anno	Descrizione
	Accreditamento	DGR	1572	2019	Manuale di Accreditamento per le strutture sanitarie e sociosanitarie previste all'articolo 7, comma 1, lettere a), b), e), d) e comma 2
	Autorizzazione	DGR	937	2020	Manuale di autorizzazione dei servizi residenziali e semiresidenziali delle aree: sanitaria extra ospedaliera e sociosanitaria - requisiti generali
	Autorizzazione	DGR	938	2020	Manuale Autorizzazione Strutture sanitarie extraospedaliere intensive e estensive, strutture sociosanitarie di lungo assistenza o mantenimento e protezione, che erogano prestazioni in regime residenziale e semiresidenziale (parte C: Requisiti specifici delle strutture per Anziani/Fragilità, Adulti (Hospice-Malati HIV)
	Autorizzazione	DGR	940	2020	Requisiti per il rilascio delle autorizzazioni e disciplina dei procedimenti relativi alle "Strutture Sociali"

MONITORAGGIO DELLE ATTIVITÀ

L'organizzazione analizza e valuta i dati e le informazioni che emergono dal monitoraggio e dalla misurazione, e utilizza i suddetti dati e informazioni per valutare:

- ✓ La conformità di prodotti e servizi;
- ✓ Il grado di soddisfazione del cliente;
- ✓ Le prestazioni e l'efficacia dell'attività;
- ✓ L'esigenza di miglioramento.

DIRITTO ALL'INFORMAZIONE DELL'UTENTE/FAMILIARI

Ogni Ospite ha il diritto di richiedere e ottenere informazioni puntuali riguardo l'accettazione e l'espletamento delle pratiche burocratiche e assistenziali adottate dalla struttura nel rispetto e con l'utilizzo dei seguenti strumenti gestionali:

- Tutela della privacy;
- Consenso informato;
- Segnalazioni e reclami;
- Accesso alla documentazione sanitaria dell'ospite.

TUTELA DELLA PRIVACY

La struttura opera con modalità e strumenti conformi alle normative, nel rispetto e nella tutela dei dati personali.

L'Organizzazione ha adottato le misure ritenute necessarie in ottemperanza alla normativa vigente in materia di protezione e trattamento dei dati personali (privacy), ed in accordo ai principi di trasparenza e correttezza. In particolare, abbiamo predisposto un'informativa completa, resa ai sensi dell'art. 13 del Regolamento UE 2016/679 che descrive quali dati personali raccogliamo, con quali finalità, modalità e misure di sicurezza li trattiamo, quali sono i soggetti terzi a cui possono essere comunicati, e quali sono i diritti degli interessati al trattamento.



Fondazione Gaspare Spontini **- 60030 Maiolati Spontini (An) -**

L'informativa è disponibile presso gli uffici competenti e nel nostro sito web www.fondazionegasparespontini.it.

Diritti dell'utenza

In ogni momento gli utenti potranno esercitare i diritti che sono loro riconosciuti, ai sensi degli artt. da 15 a 22 del Regolamento UE 2016/679, ovvero:

1. Chiedere la conferma dell'esistenza o meno dei dati personali trattati;
2. Ottenere le indicazioni circa le finalità del trattamento, le categorie dei dati personali trattati, i destinatari o le categorie di destinatari a cui i dati personali sono stati o saranno comunicati, il periodo di conservazione dei dati o i criteri utili per determinarlo;
3. Aggiornare o rettificare i dati personali, affinché siano sempre esatti;
4. Cancellare i dati personali quando non più necessari per le finalità del trattamento, qualora sussistano le condizioni di legge ed il trattamento non sia giustificato da altro legittimo motivo;
5. Limitare il trattamento dei dati personali, qualora ne sussistano le condizioni, tra cui l'inesattezza, l'opposizione al trattamento, il trattamento illecito;
6. Ottenere la portabilità dei dati, qualora il trattamento avvenga sulla base di un contratto e con strumenti automatizzati, ossia riceverli in un formato strutturato, di uso comune e leggibile da dispositivo automatico, anche al fine di trasmetterli ad un altro titolare del trattamento;
7. Opporsi al trattamento in qualsiasi momento, qualora ne sussistano le condizioni, ed anche nel caso di trattamento effettuato mediante processi decisionali automatizzati, compresa la profilazione;
8. Revocare il consenso, qualora fornito per specifiche attività di trattamento. La revoca del consenso non pregiudica la liceità del trattamento basata sul consenso svolto prima della revoca stessa;
9. Il diritto di proporre reclamo a un'Autorità di Controllo: fatta salva ogni altra azione in sede amministrativa o giudiziaria, il reclamo può essere presentato all'Autorità Garante per la protezione dei dati personali.

CONSENSO INFORMATO

La Persona ed i suoi familiari sono informati in modo chiaro, esauriente e comprensibile riguardo alle cure, ai servizi di assistenza sanitaria che saranno riservati all'Ospite, e degli eventuali trattamenti contenzione e/o di carattere invasivo che potrebbero rivelarsi necessari da erogare. L'organizzazione si impegna ad acquisire il consenso scritto a procedere nei termini e con le modalità descritte all'interno di una specifica procedura.

SEGNALAZIONE E RECLAMI

Al fine di soddisfare, attraverso il servizio fornito, le esigenze della persona assistita, della sua famiglia e delle parti interessate si ritiene fondamentale un rapporto di comunicazione costante e autentico. Ogni osservazione critica viene sempre valutata come contributo al miglioramento continuo. Allo scopo di raccogliere la segnalazione di eventuali disservizi o suggerimenti, la Fondazione ha sviluppato un apposito **modulo "Reclamo"**.

Il modulo è disponibile nel punto informativo all'ingresso della struttura e potrà essere imbucato nella cassetta disposta all'ingresso o consegnarlo direttamente agli uffici amministrativi.

Ogni segnalazione sarà accolta e valutata.

L'Ente, si prefigge l'obiettivo di apportare continue migliorie a tutti i servizi.

In tale ottica, l'opinione degli Ospiti e dei loro Familiari costituisce la migliore piattaforma progettuale possibile su cui costruire il miglioramento della qualità del servizio.

A tale scopo è stato creato un apposito **modulo, denominato "Questionario di rilevazione del gradimento"**, che viene inviato ai familiari/ tutori dell'ospite nel mese di dicembre a cui viene richiesta una compilazione per iscritto. Il risultato del rilievo verrà esposto nella bacheca della



Fondazione Gaspare Spontini **- 60030 Maiolati Spontini (An) -**

struttura entro il mese di febbraio. La riconsegna potrà essere effettuata utilizzando sempre la cassetta della posta, all'ingresso della struttura, o per via mail o consegnandolo direttamente agli uffici amministrativi.

ACCESSO ALLA DOCUMENTAZIONE SANITARIA DELL'OSPITE

L'ospite e i familiari possono accedere alla documentazione sanitaria previa richiesta formale come prevista dal regolamento e con la compilazione di apposito modulo da richiedere presso l'ufficio amministrativo.

COPERTURE ASSICURATIVE

Sono presenti coperture assicurative per responsabilità civile verso terzi.

ACCOGLIENZE OCCASIONALI

Salvo disponibilità di posti disponibili, la struttura garantisce l'accoglienza occasione con funzione di sollievo familiare.

QUALITA' PERCEPITA

Al fine di valutare il gradimento e tarare eventuali interventi sulle aspettative e le esigenze degli stessi, sarà somministrato, mediamente, con frequenza annuale a ciascun ospite della Residenza protetta, o suo familiare, un questionario che indaga sui seguenti aspetti della struttura: organizzazione, personale, procedure e assistenza.

8. ANALISI STRUTTURALE

La struttura è polifunzionale ed ha una capacità ricettiva di n.31 posti residenziali organizzati per accogliere due tipologie di ospiti:

- 1. Casa di Riposo (6 posti letto) – Autorizzazione n. 7 del 12/03/2024 rilasciata dal Comune di Maiolati Spontini ai sensi dell'art. 8 della L.R. n. 21 del 30/09/2016** - definita come struttura residenziale a prevalente accoglienza alberghiera destinata ad accogliere anziani autosufficienti che per loro scelta preferiscono avere servizi collettivi o che per senilità, per solitudine o altro motivo richiedono prestazioni alberghiere, assistenziali e sanitarie semplici ma comunque in grado di assicurare loro una adeguata garanzia di protezione. La casa di riposo fornisce ospitalità e assistenza offrendo occasioni di vita comunitaria e servizi per l'aiuto nelle attività quotidiane, stimoli e possibilità di attività occupazionali, ricreative e di mantenimento.
- 2. Residenza Protetta Residenza Protetta (R3-R3D autorizzata al CASE MIX R3D 50% per un totale di 25 posti letto) – Autorizzazione n. 6 del 12/03/2024 rilasciata dal Comune di Maiolati Spontini ai sensi dell'art. 8 della L.R. n. 21 del 30/09/2016** - definita come struttura ad elevata integrazione socio-sanitaria, destinata ad accogliere anziani non autosufficienti e bisognosi di assistenza residenziale con basso carico sanitario come anziani colpiti da sindromi ad andamento cronico degenerativo non guaribili o da eventi morbosi che richiedono assistenza tutelare continua ed interventi di riabilitazione al fine di prevenire le conseguenze negative connesse alla immobilità ed allo scopo di limitare i ricoveri in ambiente ospedaliero.



Fondazione Gaspare Spontini **- 60030 Maiolati Spontini (An) -**

Tipologie di ospiti che la Residenza Protetta R3/R3D può accogliere:

- ✓ Anziani con forme di demenza, che presentano deficit cognitivi senza rilevanti disturbi comportamentali, previa valutazione della compatibilità del singolo ospite con la residenza.
- ✓ Anziani con esiti di patologie croniche stabilizzate, non assistibili a domicilio e che non necessitano di prestazioni sanitarie complesse.

Gli ospiti inseriti nella Residenza protetta sono assoggettati ad un PAI (piano di assistenza individualizzato) dove vengono indicati specificatamente tutti gli obiettivi che si intendono raggiungere e gli strumenti e i metodi d'intervento che si vogliono adottare, tempi di realizzazione e modalità di verifica. Il PAI viene elaborato d'intesa e collaborazione tra l'equipe della residenza e gli operatori sociosanitari. Il PAI viene poi illustrato ai familiari, per opportuna conoscenza.

La Residenza Protetta rappresenta un nodo del network sociosanitario della Regione Marche. La Casa di Riposo e la Residenza Protetta sono organizzate in modo tale da assicurare l'organicità dei servizi e una corretta armonizzazione dei servizi di supporto (infermieristico, medico, alberghiero e socioassistenziale).

La struttura residenziale "Fondazione Gaspare Spontini" ha la finalità di migliorare la qualità della vita dell'anziano, di evitare l'isolamento e l'emarginazione e di favorire l'integrazione sociale, offrire spazi di riabilitazione specifica e di attività di animazione, offrendo altresì, attività ricreative e sollecitanti le azioni quotidiane di gestione di sé e di rapporti interpersonali per limitare la dipendenza.

La struttura, dotata di un adiacente giardino attrezzato, recentemente oggetto di lavori di manutenzione straordinaria, è situata nelle vicinanze del centro storico di Maiolati Spontini, in via Spontini n. 38.

La Casa di Riposo e la Residenza Protetta sono articolate su quattro livelli così organizzati:

- **PIANO SEMINTERRATO**

- cucina condivisa
- dispense condivise
- lavanderia condivisa
- guardaroba personale
- cantina
- camera mortuaria

- **PIANO TERRA:**

- sala d'attesa
- portineria
- chiesa
- salone comune
- servizi igienici
- sala visite

- **PRIMO PIANO: RESIDENZA PROTETTA R3/R3D**

- infermeria
- n. 3 camere doppie residenza protetta
- n. 1 camera singola residenza protetta
- servizi igienici



Fondazione Gaspare Spontini **- 60030 Maiolati Spontini (An) -**

- spazi comuni
- **SECONDO PIANO: RESIDENZA PROTETTA R3/R3D**
 - n. 8 camere doppie residenza protetta
 - n. 2 camere singole residenza protetta
 - servizi igienici
 - guardiola
 - terrazza
- **TERZO PIANO: CASA DI RIPOSO**
 - n. 2 camere doppie casa di riposo
 - n. 2 camere singole casa di riposo
 - servizi igienici
 - alloggio personale religioso
 - cucina personale
 - depositi e magazzini

9. NUMERI UTILI, INDIRIZZI E ORARI

Fondazione Gaspare Spontini

Uffici Amministrativi tel. 0731 702244 - fax 0731 707868

Struttura residenziale Residenza Protetta/Casa di riposo tel. 0731 702302

e-mail: info@fondazionegasaprespontini.it

PEC: fondazionegasaprespontini@pec.it

La segreteria della Fondazione è aperta al pubblico dal lunedì al venerdì nei seguenti orari:

- mattino dalle ore 08.30 alle ore 12.30,
- pomeriggio su appuntamento.

La Responsabile di struttura riceve al pubblico tutte le mattine dal lunedì al venerdì dalle ore 9.00 alle ore 12.00.



Fondazione Gaspare Spontini

- 60030 Maiolati Spontini (An) -

SEZIONE II – STRUTTURE E SERVIZI

1. SCHEDA SINTETICA RESIDENZA PROTETTA R3/R3D

SERVIZI PER ANZIANI	RESIDENZA PROTETTA PER ANZIANI NON AUTOSUFFICIENTI R3/R3D
Finalità e caratteristiche del servizio	La residenza protetta è una struttura con un elevato livello di integrazione sociosanitaria.
Tipologia di utenza	Anziani non autosufficienti, di grado medio o totale con esiti di patologie fisiche, psichiche, sensoriali o miste stabilizzate, non curabili a domicilio e che non necessitano di prestazioni sanitarie complesse ed integrate. Anziani con forme di demenza, che presentano deficit cognitivi senza rilevanti disturbi comportamentali, previa valutazione della compatibilità del singolo ospite con la residenza. Anziani con esiti di patologie croniche stabilizzate, non assistibili a domicilio e che non necessitano di prestazioni sanitarie complesse.
Modalità di accesso ai servizi	Per essere ammessi alla Residenza Protetta/ Residenza Protetta Demenze della Fondazione, è necessario presentare apposita domanda di ammissione presso gli uffici amministrativi della struttura. La domanda di ammissione ai servizi per anziani deve essere presentata dal diretto interessato e dal co-obbligato solidale dell'anziano (parente entro il 4° grado, affine entro il 2° grado, amministratore di sostegno, tutore) compilando apposita modulistica predisposta. La modulistica per la domanda di ammissione è disponibile nel sito istituzionale della struttura (www.fondazionegasparespontini.it) o presso l'ufficio. Nella compilazione della domanda di ammissione è richiesto di individuare il nominativo di una persona di riferimento, con il quale la Fondazione manterrà i contatti e fornirà sia le informazioni e comunicazioni di natura sanitaria ed assistenziale che di natura amministrativa. La persona di riferimento indica un suo sostituto in caso in cui non sia rintracciabile in situazioni di urgenza. La persona di riferimento è l'unico destinatario delle comunicazioni sopra riportate e si impegna a trasferire le informazioni e le comunicazioni ricevute ad altri familiari o soggetti interessati ad essere aggiornati, qualora l'Ospite fosse impossibilitato a farlo personalmente. Alla domanda di ammissione vanno allegati i seguenti documenti: <ul style="list-style-type: none">- Certificazione del medico curante attestante lo stato di salute, il grado di non autosufficienza e di non essere affetto da malattie pregiudizievoli per la vita comunitaria;- Certificazione sanitaria prevista dalla struttura;- Documenti di identità e codice fiscale;- Documentazione sanitaria e verbale di Invalidità rilasciato dall'Inps.



Fondazione Gaspare Spontini **- 60030 Maiolati Spontini (An) -**

SERVIZI PER ANZIANI	RESIDENZA PROTETTA PER ANZIANI NON AUTOSUFFICIENTI R3/R3D
<p>I criteri di formazione della graduatoria e gestione delle liste di attesa</p>	<p>L'ufficio amministrativo della Fondazione, acquisita la domanda di ingresso, valuterà la disponibilità di posti e, qualora non ci sia immediata possibilità di accoglienza, provvederà ad inserire la domanda nelle due liste di attesa distinte tra maschi e femmine e tenendo conto di:</p> <ul style="list-style-type: none">○ Data di presentazione della domanda;○ Condizioni generali psico-fisiche dell'anziano, se compatibili con nucleo dove si è liberato il posto (R3 /R3D) e con l'organizzazione della struttura (camera singola o camera doppia salvo compatibilità con le problematiche del secondo ospite). <p>La Fondazione Gaspare Spontini attualmente presenta posti convenzionati in residenza protetta con l'Azienda Sanitaria Territoriale (AST) e posti non convenzionati in residenza protetta. In assenza del regolamento delle liste di attesa da parte dell'AST per la gestione dei posti convenzionati, tutte le domande di ammissione per la Residenza Protetta / Residenza Protetta Demenza saranno esaminate in via preventiva dall'Amministrazione e poi presentate per l'esecuzione della valutazione all'Unità Valutativa Distrettuale integrata dell'Azienda Sanitaria.</p> <p>La comunicazione di accesso alla Residenza Protetta / Residenza Protetta Demenza avviene solo a seguito della valutazione e del parere favorevole dell'Unità Valutativa Integrata (UVI).</p> <p>L'ammissione in struttura e le relative modalità, a parità di condizioni di autonomia funzionale del soggetto, previo giudizio dell'U.V.I., vengono disposte con atto della Reggenza osservando i seguenti criteri di precedenza:</p> <ol style="list-style-type: none">1) coloro che sono già assistiti, sotto altre forme, dalla Fondazione Gaspare Spontini e dal Comune di Maiolati Spontini;2) coloro che sono residenti nel Comune di Maiolati Spontini;3) coloro che sono nati nel Comune di Maiolati Spontini;4) coloro che sono residenti in altri Comuni del territorio dell'Ambito Territoriale Sociale di competenza;5) coloro che sono residenti nel territorio Regionale. <p>La posizione della domanda all'interno della lista d'appartenenza è determinata dalla data di presentazione della stessa, dai criteri di provenienza sopra menzionati, ma anche da eventuali condizioni di urgenza di natura sanitaria e/o sociale e dalla disponibilità del posto idoneo.</p> <p>Sarà inoltre assegnata priorità assoluta ai trasferimenti interni da Casa di Riposo a Residenza Protetta, in caso di aggravamento delle condizioni di salute degli ospiti in Casa di riposo.</p>



Fondazione Gaspare Spontini **- 60030 Maiolati Spontini (An) -**

SERVIZI PER ANZIANI	RESIDENZA PROTETTA PER ANZIANI NON AUTOSUFFICIENTI R3/R3D
	<p>Qualora il/la richiedente, una volta contattato/a per l'ingresso rifiuti, per problemi di varia natura, ma dovesse chiedere di essere mantenuto in graduatoria, la sua domanda sarà posta in fondo alla graduatoria.</p> <p>Nell'ipotesi in cui l'utente e/o suo delegato (famigliare – amministratore di sostegno) ricontattato per la seconda volta, rifiuti nuovamente, si provvederà a cancellare la domanda dalla lista d'attesa.</p> <p>Per cercare di avere liste attendibili, sarà verificato, periodicamente, l'interesse al ricovero in struttura da parte di chi ha presentato la domanda.</p> <p>A seguito della comunicazione di disponibilità del posto idoneo, l'ingresso dell'ospite deve avvenire nel giorno successivo in accordo con l'Amministrazione e l'U.V.I. competente.</p> <p>Nel caso in cui il ricovero non possa avvenire nel giorno successivo alla comunicazione di disponibilità da parte dell'Amministrazione, l'interessato può inoltrare richiesta di conservazione del posto letto sino al giorno di ingresso effettivo.</p> <p>La conservazione del posto letto prevede la corresponsione dell'intero ammontare della retta giornaliera spettante.</p> <p>La Reggenza accetta il ricovero provvisorio, dal quale ha inizio un periodo di prova di 60 giorni finalizzato a verificare l'idoneità psico-fisica dell'interessato alla vita comunitaria e alle cure assistenziali che questo ente presta.</p> <p>Il rifiuto della domanda resta riservato al giudizio insindacabile della Reggenza, senza obbligo di motivazione.</p> <p>La Reggenza può provvedere alla dimissione d'autorità di un ospite, con preavviso di almeno 5 giorni, nei seguenti casi:</p> <ul style="list-style-type: none">• nel caso in cui il comportamento dell'ospite, anche dopo svariati richiami, sia palesemente in contrasto con le disposizioni del Regolamento e/o della Carta dei Servizi, o risulti incompatibile con il buon andamento della vita comunitaria;• nel caso di mancata corresponsione della retta di ricovero;• nei casi di ingestibilità dell'ospite, causa il suo stato mentale, che richieda una forma di tutela e controllo che questo Istituto non sia in grado di assicurare. <p>È dovere dei familiari o dei referenti indicati nella domanda di ammissione, farsi carico dell'ospite dimesso. In caso di diniego da parte delle persone sopra indicate, la Direzione segnalerà la situazione all'autorità di Pubblica Sicurezza territorialmente competente, affinché la stessa provveda ad accompagnare l'ospite dimissionato presso il domicilio dei parenti e/o dei referenti indicati nella domanda di ammissione.</p> <p>L'ospite può richiedere di essere dimesso per sua esplicita richiesta da presentarsi per iscritto alla Fondazione, con preavviso minimo di 30</p>



Fondazione Gaspare Spontini **- 60030 Maiolati Spontini (An) -**

SERVIZI PER ANZIANI		RESIDENZA PROTETTA PER ANZIANI NON AUTOSUFFICIENTI R3/R3D
		<p>giorni. La richiesta di dimissione ha validità di 30 giorni a partire dalla data di presentazione, decorsi i quali si intende decaduta.</p> <p>Nel caso in cui l'ospite intenda lasciare la struttura residenziale prima della scadenza del già menzionato termine di preavviso, o in assenza dello stesso, egli è comunque tenuto al pagamento integrale dell'importo della retta di competenza in rapporto al periodo di giorni 30.</p> <p>Nessun preavviso è richiesto nel caso di immediata disdetta di posto letto per ricovero ospedaliero a seguito di aggravamento delle condizioni di salute dell'ospite debitamente certificate dall'U.V.I. (unità valutativa integrata) dell'Azienda sanitaria.</p> <p>In caso di dimissione, tutto ciò che è di proprietà dell'ospite, verrà restituito all'ospite o alla famiglia. In caso di morte gli effetti saranno ugualmente riconsegnati ai familiari. Qualora questi ultimi rifiutino di riprendersi gli effetti personali del proprio familiare, questi passeranno di proprietà della struttura che ne farà l'uso ritenuto più opportuno.</p>
	Fasce di età di riferimento dell'accoglienza	Anziani ultrasessantacinquenni.
Servizi Socio-Sanitari	Servizi assistenziali	<p>Il servizio, attraverso personale sociosanitario (OSS), garantisce le seguenti attività:</p> <ul style="list-style-type: none">- La cura e l'igiene personale dell'Ospite con tecniche e metodologie dirette alla tutela ed al mantenimento dell'autonomia funzionale;- Aiuto l'Ospite in tutte le operazioni di vita quotidiana;- Interventi per favorire la socializzazione tra gli utenti;- Collaborazione con altre professionalità (personale amministrativo, medici di base, infermieri professionali...) per la realizzazione e la verifica della qualità del servizio;- Individuazione dei bisogni di ogni singolo utente al fine elaborare il P.A.I (Piano Assistenziale Individualizzato) e collaborazione per il raggiungimento degli obiettivi previsti nello stesso.
	Servizi infermieristici	<p>L'assistenza infermieristica è svolta da personale adeguatamente qualificato e consiste nella somministrazione di medicinali prescritti e l'esecuzione di altri trattamenti ed interventi sia prescritti dal medico di base, sia utili all'ordinaria tutela della salute dell'Ospite.</p> <p>Ai fini dell'assistenza medica gli ospiti della struttura mantengono il proprio medico curante di medicina generale, il quale ha la responsabilità clinica del proprio paziente e si prende cura della continuità terapeutica. E' compito dei medici di medicina generale assicurare visite ed interventi anche in situazioni non programmate, come in caso di urgenza, con le stesse modalità a domicilio del vigente accordo collettivo nazionale per la Medicina Generale e relativi accordi integrativi Regionali; partecipare agli incontri con gli operatori della struttura al fine di assicurare la valutazione multidimensionale del</p>



Fondazione Gaspare Spontini

- 60030 Maiolati Spontini (An) -

SERVIZI PER ANZIANI		RESIDENZA PROTETTA PER ANZIANI NON AUTOSUFFICIENTI R3/R3D
		<p>residente e la verifica in équipe dei piani di assistenza individualizzata, curare l'aggiornamento delle documentazione sanitaria degli ospiti, collaborare alle attività di informazione e formazione del personale interno e dei familiari degli ospiti.</p> <p>I medici di medicina generale sono responsabili dell'attività diagnostica e terapeutica da loro svolta, del corretto passaggio delle informazioni al personale sanitario.</p>
Servizi alberghieri	Servizio ristorazione	<p>Il servizio direttamente gestito con personale adeguatamente formato, il quale provvede a gestire la cucina, preparare e distribuire i pasti per gli ospiti assicurando il rispetto delle diete individuali.</p> <p>Agli ospiti sono serviti giornalmente tre pasti (prima colazione, pranzo e cena); nel corso della mattina viene somministrata bevanda per l'idratazione e merenda pomeridiana.</p> <p>I pasti vengono serviti nella sala pranzo, negli spazi comuni o nelle camere in base alle esigenze degli utenti e sotto il controllo di personale addetto.</p> <p>Le tipologie di dieta garantite sono le seguenti: Solida, Semisolida o Liquida.</p> <p>La FONDAZIONE vieta la somministrazione di qualsiasi cibo o bevanda non confezionata proveniente dall'esterno, al fine di poter effettuare maggiore controllo dell'alimentazione dell'Ospite, per prevenire eventuali interazioni con le terapie in corso, nonché per motivi igienico-sanitari, ed evitare problemi di salute degli ospiti derivanti dal consumo di pasti o bevande mal conservati e prodotti.</p> <p>Previo consenso da parte del personale infermieristico è permesso, portare agli ospiti alimenti confezionati dal cui involucro è possibile risalire ai seguenti dati: ingredienti, stabilimento di produzione, numero del lotto, data di scadenza.</p> <p>Tutti gli alimenti che non corrispondono alle caratteristiche sopra descritte e che saranno rivenuti negli armadi o comodini degli Ospiti, verranno prelevati dagli operatori e verranno buttati al fine di tutelare la salute dell'ospite.</p>
	Servizio pulizia	<p>Il servizio di pulizia garantisce l'igiene degli ambienti di vita degli ospiti.</p>
	Servizio guardaroba – lavanderia	<p>Il servizio prevede la pulizia dei capi di abbigliamento personali di ogni utente, preventivamente dotati di un numero di identificazione assegnato dalla struttura al momento dell'ingresso, che permetterà al personale addetto di restituire e risistemare in modo ordinato gli indumenti puliti nei singoli armadi. Inoltre, il servizio guardaroba – lavanderia prevede il cambio della biancheria piana ogni volta che la situazione lo richieda.</p>
	Servizio parruccheria	<p>Al fine di garantire all'anziano la massima cura della propria persona, l'ente garantisce la presenza di una parrucchiera un giorno al mese con le cui prestazioni sono a carico dell'Ospite.</p>



Fondazione Gaspare Spontini

- 60030 Maiolati Spontini (An) -

SERVIZI PER ANZIANI	RESIDENZA PROTETTA PER ANZIANI NON AUTOSUFFICIENTI R3/R3D
Servizi ricreativi	<p>La struttura mette a disposizione un Animatore/Educatore per la pianificazione e l'erogazione delle attività di animazione volte al mantenimento delle capacità residue ed a favorire relazioni sociali.</p> <p>Le attività ricreative che si svolgono nella struttura sono indicativamente le seguenti:</p> <ul style="list-style-type: none">- Festeggiamento dei compleanni;- Ascolto della musica;- Giochi di società;- Passeggiate negli spazi esterni della struttura;- Eventi per le festività.
Servizio fisioterapico	<p>Con la presenza di un terapeuta della riabilitazione che interviene settimanalmente, l'attività fisioterapica, svolta nei locali della struttura, è finalizzata al mantenimento delle condizioni fisiche dell'ospite (come da PAI e dai programmi riabilitativi individuali - deambulazione, equilibrio, attività motoria, abilità manuale, autonomia) e concordata con il Medico di Medicina Generale ed il personale infermieristico della struttura.</p> <p>Il servizio concorre al benessere della persona e al miglioramento della qualità della vita, ha lo scopo di garantire il mantenimento dell'autosufficienza residua degli ospiti e/o di evitare l'aggravamento di situazioni già compromesse e il recupero di abilità.</p> <p>Il servizio, oltre al normale esercizio di fisiochinesiterapia, consiste nella ginnastica attiva e passiva in genere (deambulazione, equilibrio, attività motoria, abilità manuale, autonomia, ecc.) e nella ricerca di tutte le soluzioni migliorative della vita delle persone anziane ospitate per l'accrescimento della qualità della vita sia dal punto vista fisico, sociale ed emozionale.</p>
Turni del personale	<p>I turni del personale vengono definiti dalla struttura e revisionati periodicamente in modo da garantire quotidianamente i tempi di assistenza previsti per singolo utente. I turni vengono gestiti con un apposito software e garantiscono la continuità del servizio.</p>
Contratto di ospitalità	<p>Al momento dell'ingresso l'anziano e il co-obbligato in solido dovranno sottoscrivere apposito contratto di ospitalità avente come parte integrante la carta dei servizi ed il Regolamento dei servizi residenziali.</p>
Modalità e regole di accoglimento e permanenza degli utenti	<p>Al momento dell'ingresso viene aperta la cartella sociosanitaria e viene definito un Piano assistenziale individualizzato attraverso il coinvolgimento dei seguenti soggetti:</p> <ul style="list-style-type: none">- Medico di Medicina Generale;- Responsabile di struttura;- Referente Infermieristico;- OSS;- Animatore;- Familiare dell'utente.
Modalità e tempi di	<p>Ai fini dell'accesso documentale è possibile avanzare apposita richiesta</p>



Fondazione Gaspare Spontini - 60030 Maiolati Spontini (An) -

SERVIZI PER ANZIANI	RESIDENZA PROTETTA PER ANZIANI NON AUTOSUFFICIENTI R3/R3D
accesso alla documentazione personale dell'utente	formale accedendo al sito istituzionale www.fondazionegasparespontini.it e compilando apposita modulistica seguendo le istruzioni indicate.
Organizzazione e regole della vita comunitaria	<p>Le principali Regole di vita comunitaria sono le seguenti e sono approfondite nel Regolamento dei Servizi Residenziali:</p> <ul style="list-style-type: none">- Collocamento dell'ospite: Al momento di ingresso in struttura dell'anziano l'ente si occupa dell'organizzazione logistica degli spazi e dell'assegnazione del posto letto e del compagno di camera, cercando di rispondere il più possibile alle esigenze ed al carattere della persona. L'azienda si riserva la facoltà esclusiva di effettuare spostamenti qualora ne ravvisasse la necessità.- Gli ospiti e i familiari sono tenuti a rispettare il personale e la struttura (mobili, attrezzatura...) e gli orari previsti nella giornata.- Rispetto della Privacy degli altri utenti.- Uso del televisore: è possibile posizionare n. 1 televisore per camera.- Alcolici e farmaci: è fatto divieto di portare agli ospiti bevande alcoliche e farmaci. I farmaci sono somministrati solamente dal personale dell'ente su prescrizione medica.- Fumo: è vietato fumare in tutti i locali della struttura.- L'uscita degli ospiti è possibile previa parere positivo del personale infermieristico. <p>Ingressi/Uscite e Visite di esterni In condizioni di normalità: A tutti gli ospiti è consentito libero accesso ed uscita dalla struttura; il rientro di norma deve avvenire entro le ore 22.00. La Direzione non risponde in nessun caso di quanto avviene all'ospite nel tempo trascorso dallo stesso all'esterno della struttura, tranne nei casi in cui è previsto un accompagnamento da parte del personale autorizzato.</p>
Visite di parenti e conoscenti degli ospiti	<p>Gli orari di visita vengono stabiliti dalla struttura e comunicati ai familiari.</p> <p>Agli ospiti è consentito ricevere visite ed intrattenere rapporti con persone esterne alla struttura nel rispetto di quanto sotto riportato:</p> <ul style="list-style-type: none">• negli spazi comunitari della struttura dalle ore 9.30 alle ore 12.00 e dalle ore 16.00 alle ore 18.30• nelle stanze di residenza, se a più posti letto dalle ore 10.30 alle ore 12.00 e dalle ore 16.00 alle ore 18.00.• durante gli orari in cui vengono consumati i pasti può essere autorizzata la presenza di un familiare o conoscente ove tale



Fondazione Gaspare Spontini - 60030 Maiolati Spontini (An) -

SERVIZI PER ANZIANI	RESIDENZA PROTETTA PER ANZIANI NON AUTOSUFFICIENTI R3/R3D								
	<p>presenza sia giustificata dalle particolari condizioni di salute dell'ospite.</p> <p>Tuttavia, tenendo conto dell'esperienza acquisita nel periodo pandemico, si consiglia di effettuare visite solo in condizione di perfetto stato di salute al fine di evitare il diffondersi presso la struttura, composta da ospiti fragili, qualsiasi tipo di malattia.</p>								
<p style="text-align: center;">Quote di compartecipazione a carico degli ospiti</p> <p>In vigore dal 15/12/2025 →</p>	<p>L'importo delle rette è giornaliero e distinto come di seguito specificato:</p> <table><tr><td>NON AUTOSUFFICIENTE RESIDENTE</td><td>CAMERA SINGOLA: € 62,00</td></tr><tr><td></td><td>CAMERA DOPPIA: € 60,00</td></tr><tr><td>NON AUTOSUFFICIENTE NON RESIDENTE</td><td>CAMERA SINGOLA: € 64,50</td></tr><tr><td></td><td>CAMERA DOPPIA: € 62,50</td></tr></table> <p>La maggiorazione della quota per i non residenti permane anche qualora, successivamente all'ingresso in struttura, la residenza dell'ospite venga trasferita nel Comune di Maiolati Spontini.</p> <p>La retta giornaliera viene fatturata in forma mensile e posticipata al mese di competenza (pertanto la fattura mensile varierà in base al numero dei giorni di ciascun mese). Il pagamento, a seguito del ricevimento della fattura emessa dalla Fondazione, dovrà avvenire entro e non oltre il 10 del mese.</p> <p>Ai Comuni impegnati al pagamento totale o parziale della retta in favore dei propri cittadini assistiti viene inviata regolare fattura annuale.</p> <p>La retta non comprende:</p> <ul style="list-style-type: none">• indumenti ed effetti ad uso personale;• spese extra (es. parrucchiere, pedicure...);• trasporti;• ticket sanitari e farmaci non compresi nel prontuario medico ospedaliero (classe C);• visite e consulenze specialistiche non convenzionali con l'Azienda Ast territoriale;• trasporti del servizio comunale o sanitario non convenzionati;• assistenza ospedaliera in caso di ricovero;• servizio di accompagnamento presso strutture sanitarie per eventuali ricoveri, controlli, accertamenti, etc. (nel dettaglio si rimanda al paragrafo "Rapporti con i familiari e le associazioni di volontariato esterne");• spese funebri. <p>Sono esclusi dall'importo della retta giornaliera i servizi di parrucchiera, pedicure e manicure. Tali servizi, dietro richiesta dell'utente e/o</p>	NON AUTOSUFFICIENTE RESIDENTE	CAMERA SINGOLA: € 62,00		CAMERA DOPPIA: € 60,00	NON AUTOSUFFICIENTE NON RESIDENTE	CAMERA SINGOLA: € 64,50		CAMERA DOPPIA: € 62,50
NON AUTOSUFFICIENTE RESIDENTE	CAMERA SINGOLA: € 62,00								
	CAMERA DOPPIA: € 60,00								
NON AUTOSUFFICIENTE NON RESIDENTE	CAMERA SINGOLA: € 64,50								
	CAMERA DOPPIA: € 62,50								



Fondazione Gaspare Spontini **- 60030 Maiolati Spontini (An) -**

SERVIZI PER ANZIANI	RESIDENZA PROTETTA PER ANZIANI NON AUTOSUFFICIENTI R3/R3D
	<p>familiare o chi per lui, potranno essere effettuati internamente alla struttura residenziale (nella apposita sala servizi estetici al piano terra). Tali servizi verranno poi addebitate in fattura.</p> <p>Le prestazioni di lavaggio capelli, pettinatura e di barba, sono invece garantite e svolte dal personale socioassistenziale.</p> <p>In caso di assenza dell'ospite dalla struttura residenziale, l'Amministrazione applica le seguenti riduzioni e agevolazioni:</p> <ul style="list-style-type: none">• se si assenta per qualsiasi motivo o ricovero in ospedale, fatto salvo quanto disciplinato nei successivi punti, per un periodo superiore a 10 giorni interi e consecutivi, ha diritto ad una riduzione della retta nella misura del 25% per i giorni effettivi di assenza.• se si assenta per un ricovero in ospedale di lunga degenza, ai fini della conservazione del posto ha diritto ad una riduzione dell'intera retta prevista in misura del 30% fino ad un massimo di tre mesi per anno. <p>In caso di decesso dell'ospite il pagamento è dovuto sino al giorno di decesso del medesimo.</p> <p>Le assenze non dovute a ricovero ospedaliero devono essere preventivamente comunicate al Responsabile della struttura.</p> <p>Non è prevista una differenziazione tra l'importo della retta dovuta da persone che si alimentano normalmente e quelle che vengono nutrite con sondino.</p>



Fondazione Gaspare Spontini **- 60030 Maiolati Spontini (An) -**

2. SCHEDA SINTETICA CASA DI RIPOSO CR

SERVIZI PER ANZIANI	CASA DI RIPOSO
Finalità e caratteristiche del servizio	<p>La casa di riposo struttura residenziale a prevalente accoglienza alberghiera destinata ad accogliere anziani autosufficienti che per loro scelta preferiscono avere servizi collettivi o che per senilità, per solitudine o altro motivo, richiedono garanzie di protezione nell'arco della giornata e servizi di tipo comunitario e collettivo.</p> <p>La casa di riposo fornisce ospitalità e assistenza offrendo occasioni di vita comunitaria e servizi per l'aiuto nelle attività quotidiane, stimoli e possibilità di attività occupazionali, ricreative e di mantenimento.</p>
Tipologia di utenza	<p>Anziani autosufficienti che per loro scelta preferiscono avere servizi collettivi o che per senilità, per solitudine o altro motivo, richiedono garanzie di protezione nell'arco della giornata e servizi di tipo comunitario e collettivo.</p>
Modalità di accesso ai servizi	<p>Per accedere al servizio è necessario presentare la domanda di ammissione dal diretto interessato e dal co-obbligato solidale dell'anziano (parente entro il 4° grado, affine entro il 2° grado, amministratore di sostegno, tutore) compilando apposita modulistica predisposta disponibile.</p> <p>La modulistica per la domanda di ammissione è disponibile nel sito istituzionale della struttura (www.fondazionegasparespontini.it) o presso l'ufficio.</p> <p>Alla domanda di ammissione per la Casa di Riposo vanno allegati i seguenti documenti:</p> <ul style="list-style-type: none">- Certificazione del medico curante attestante lo stato di salute, il grado di autosufficienza e di non essere affetto da malattie pregiudizievoli per la vita comunitaria;- Documenti di identità e codice fiscale;- Documentazione sanitaria modello previsto dalla struttura. <p>Nella compilazione della domanda di ammissione è richiesto di individuare il nominativo di una persona di riferimento, con il quale la Fondazione manterrà i contatti e fornirà sia le informazioni e comunicazioni di natura sanitaria ed assistenziale che di natura amministrativa.</p> <p>La persona di riferimento indica un suo sostituto in caso in cui non sia rintracciabile in situazioni di urgenza. La persona di riferimento è l'unica destinataria delle comunicazioni sopra riportate e si impegna a trasferire le informazioni e le comunicazioni ricevute ad altri familiari o soggetti interessati ad essere aggiornati, qualora l'Ospite fosse impossibilitato a farlo personalmente.</p>



Fondazione Gaspare Spontini **- 60030 Maiolati Spontini (An) -**

I criteri di formazione della graduatoria e gestione delle liste di attesa	<p>L'ufficio amministrativo della Fondazione, acquisita la domanda di ingresso, valuterà la disponibilità di posti e, qualora non ci sia immediata possibilità di accoglienza, provvederà ad inserire la domanda nelle due liste di attesa distinte tra maschi e femmine tenendo conto della:</p> <ul style="list-style-type: none">○ Data di presentazione della domanda;○ Condizioni generali psico-fisiche dell'anziano, se compatibili rispetto all'organizzazione della struttura e al posto letto da assegnare, tenendo conto della situazione dell'altro ospite già presente, se trattasi di camera a più letti. <p>L'ammissione in struttura e le relative modalità, a parità di condizioni di autonomia funzionale del soggetto, vengono disposte con atto della Reggenza osservando i seguenti criteri di precedenza:</p> <ol style="list-style-type: none">1) coloro che sono già assistiti, sotto altre forme, dalla Fondazione Gaspare Spontini e dal Comune di Maiolati Spontini;2) coloro che sono residenti nel Comune di Maiolati Spontini;3) coloro che sono nati nel Comune di Maiolati Spontini.4) coloro che sono residenti in altri Comuni del territorio dell'Ambito Territoriale Sociale di competenza;5) coloro che sono residenti nel territorio Regionale. <p>Sarà inoltre assegnata priorità assoluta ai trasferimenti interni da Casa di Riposo a residenza protetta, in caso di aggravamento delle condizioni di salute degli ospiti in Casa di riposo.</p> <p>Qualora il/la richiedente una volta contattato/a per l'ingresso rifiuti, per problemi di varia natura, ma dovesse chiedere di essere mantenuto in graduatoria, la sua domanda sarà posta in fondo alla graduatoria.</p> <p>Nell'ipotesi in cui l'utente e/o suo delegato (famigliare – amministratore di sostegno) ricontattato per la seconda volta, rifiuti nuovamente, si provvederà a cancellare la domanda dalla lista d'attesa.</p> <p>Per cercare di avere liste attendibili, sarà verificato, periodicamente, l'interesse al ricovero in struttura da parte di chi ha presentato la domanda.</p> <p>A seguito della comunicazione di disponibilità del posto idoneo, l'ingresso dell'ospite deve avvenire nel giorno successivo in accordo con l'Amministrazione.</p> <p>Nel caso in cui il ricovero non possa avvenire nel giorno successivo alla comunicazione di disponibilità da parte dell'Amministrazione, l'interessato può inoltrare richiesta di conservazione del posto letto sino al giorno di ingresso effettivo.</p> <p>La conservazione del posto letto prevede la corresponsione dell'intero ammontare della retta giornaliera spettante.</p>
-----------------------------------------------------------------------------------	--------------------------------------------------------------------------------------------------------------------------------------------------------------------------------------------------------------------------------------------------------------------------------------------------------------------------------------------------------------------------------------------------------------------------------------------------------------------------------------------------------------------------------------------------------------------------------------------------------------------------------------------------------------------------------------------------------------------------------------------------------------------------------------------------------------------------------------------------------------------------------------------------------------------------------------------------------------------------------------------------------------------------------------------------------------------------------------------------------------------------------------------------------------------------------------------------------------------------------------------------------------------------------------------------------------------------------------------------------------------------------------------------------------------------------------------------------------------------------------------------------------------------------------------------------------------------------------------------------------------------------------------------------------------------------------------------------------------------------------------------------------------------------------------------------------------------------------------------------------------------------------------------------------------------------------------------------------------------------------------------------------------------------------------------------------------------------------------------------------------------------------------------------------------------------------------------------------------------------------------------------------------------------------------------------------------------------------------------------------------------------------------------------------------------------------------------------------------------------------------------------------------------------------------------------------------------------------------------------------------------------------------------------------------------------------------------------------------------------------------



Fondazione Gaspare Spontini **- 60030 Maiolati Spontini (An) -**

La Reggenza accetta il ricovero provvisorio, dal quale ha inizio un periodo di prova di 60 giorni finalizzato a verificare l'idoneità psico-fisica dell'interessato alla vita comunitaria e alle cure assistenziali che questo ente presta.

Il rifiuto della domanda resta riservato al giudizio insindacabile della Reggenza, senza obbligo di motivazione.

La Reggenza può provvedere alla dimissione d'autorità di un ospite, con preavviso di almeno 5 giorni, nei seguenti casi:

- nel caso in cui il comportamento dell'ospite, anche dopo svariati richiami, sia palesemente in contrasto con le disposizioni del Regolamento e/o della Carta dei Servizi, o risulti incompatibile con il buon andamento della vita comunitaria;
- nel caso di mancata corresponsione della retta di ricovero;
- nei casi di ingestibilità dell'ospite, causa il suo stato mentale, che richieda una forma di tutela e controllo che questo Istituto non sia in grado di assicurare

È dovere dei familiari o dei referenti indicati nella domanda di ammissione, farsi carico dell'ospite dimesso. In caso di diniego da parte delle persone sopra indicate, la Direzione segnalerà la situazione all'autorità di Pubblica Sicurezza territorialmente competente, affinché la stessa provveda ad accompagnare l'ospite dimissionato presso il domicilio dei parenti e/o dei referenti indicati nella domanda di ammissione.

L'ospite può richiedere di essere dimesso per sua esplicita richiesta da presentarsi per iscritto alla Fondazione, con preavviso minimo di 30 giorni. La richiesta di dimissione ha validità di 30 giorni a partire dalla data di presentazione, decorsi i quali si intende decaduta.

Nel caso in cui l'ospite intenda lasciare la struttura residenziale prima della scadenza del già menzionato termine di preavviso, o in assenza dello stesso, egli è comunque tenuto al pagamento integrale dell'importo della retta di competenza in rapporto al periodo di giorni 30.

Nessun preavviso è richiesto nel caso di immediata disdetta di posto letto per ricovero ospedaliero a seguito di aggravamento delle condizioni di salute dell'ospite debitamente certificate dall'U.V.I. (unità valutativa integrata) dell'Azienda sanitaria.

In caso di dimissione, tutto ciò che è di proprietà dell'ospite, verrà restituito all'ospite o alla famiglia. In caso di morte gli effetti saranno ugualmente riconsegnati ai familiari. Qualora questi ultimi rifiutino di riprendersi gli effetti personali del proprio familiare, questi passeranno di proprietà della struttura che ne farà l'uso ritenuto più opportuno.



Fondazione Gaspare Spontini

- 60030 Maiolati Spontini (An) -

SERVIZI PER ANZIANI		CASA DI RIPOSO
	Fasce di età di riferimento dell'accoglienza	Anziani ultrasessantacinquenni.
Servizi Socio-Sanitari	Servizi assistenziali	<p>Il servizio, attraverso personale sociosanitario (OSS), garantisce le seguenti attività:</p> <ul style="list-style-type: none">- La cura e l'igiene personale dell'Ospite con tecniche e metodologie dirette alla tutela ed al mantenimento dell'autonomia funzionale;- Aiuto l'Ospite in tutte le operazioni di vita quotidiana;- Interventi per favorire la socializzazione tra gli utenti;- Collaborazione con altre professionalità (personale amministrativo, medici di base, infermieri professionali...) per la realizzazione e la verifica della qualità del servizio;- Individuazione dei bisogni di ogni singolo utente al fine elaborare il P.A.I (Piano Assistenziale Individualizzato) e collaborazione per il raggiungimento degli obiettivi previsti nello stesso.
	Servizi infermieristici	<p>L'assistenza infermieristica è svolta da personale adeguatamente qualificato e viene attivata solamente in caso di necessità.</p> <p>Ai fini dell'assistenza medica gli ospiti della struttura mantengono il proprio medico curante di medicina generale, il quale ha la responsabilità clinica del proprio paziente e si prende cura della continuità terapeutica. E' compito dei medici di medicina generale assicurare visite ed interventi anche in situazioni non programmate, come in caso di urgenza, con le stesse modalità a domicilio del vigente accordo collettivo nazionale per la Medicina Generale e relativi accordi integrativi Regionali; partecipare agli incontri con gli operatori della struttura al fine di assicurare la valutazione multidimensionale del residente e la verifica in équipe dei piani di assistenza individualizzata, curare l'aggiornamento delle documentazione sanitaria degli ospiti, collaborare alle attività di informazione e formazione del personale interno e dei familiari degli ospiti.</p> <p>I medici di medicina generale sono responsabili dell'attività diagnostica e terapeutica da loro svolta, del corretto passaggio delle informazioni al personale sanitario.</p>
Servizi alberghieri	Servizio ristorazione	<p>Il servizio direttamente gestito con personale adeguatamente formato, il quale provvede a gestire la cucina, preparare e distribuire i pasti per gli ospiti assicurando il rispetto delle diete individuali.</p> <p>Agli ospiti sono serviti giornalmente tre pasti (prima colazione, pranzo e cena); nel corso della mattina viene somministrata bevanda per l'idratazione e merenda pomeridiana.</p> <p>I pasti vengono serviti nella sala pranzo, negli spazi comuni o nelle camere in base alle esigenze degli utenti e sotto il controllo di personale addetto.</p>



Fondazione Gaspare Spontini - 60030 Maiolati Spontini (An) -

SERVIZI PER ANZIANI		CASA DI RIPOSO
		<p>Le tipologie di dieta garantite sono le seguenti: Solida, Semisolida o Liquida.</p> <p>La FONDAZIONE vieta la somministrazione di qualsiasi cibo o bevanda non confezionata proveniente dall'esterno, al fine di poter effettuare maggiore controllo dell'alimentazione dell'Ospite, per prevenire eventuali interazioni con le terapie in corso, nonché per motivi igienico-sanitari, ed evitare problemi di salute degli ospiti derivanti dal consumo di pasti o bevande mal conservati e prodotti.</p> <p>Previo consenso da parte del personale infermieristico è permesso, portare agli ospiti alimenti confezionati dal cui involucro è possibile risalire ai seguenti dati: ingredienti, stabilimento di produzione, numero del lotto, data di scadenza.</p> <p>Tutti gli alimenti che non corrispondono alle caratteristiche sopra descritte e che saranno rivenuti negli armadi o comodini degli Ospiti, verranno prelevati dagli operatori e verranno buttati al fine di tutelare la salute dell'ospite.</p>
	Servizio pulizia	Il servizio di pulizia garantisce l'igiene degli ambienti di vita degli ospiti.
	Servizio guardaroba – lavanderia	Il servizio prevede la pulizia dei capi di abbigliamento personali di ogni utente, preventivamente dotati di un numero di identificazione assegnato dalla struttura al momento dell'ingresso, che permetterà al personale addetto di restituire e risistemare in modo ordinato gli indumenti puliti nei singoli armadi. Inoltre, il servizio guardaroba – lavanderia prevede il cambio della biancheria piana ogni volta che la situazione lo richieda.
	Servizio parrucchiera	Al fine di garantire all'anziano la massima cura della propria persona, l'ente garantisce la presenza di una parrucchiera un giorno al mese con le cui prestazioni sono a carico dell'Ospite.
	Servizi ricreativi	<p>La STRUTTURA mette a disposizione un Educatore per la pianificazione e l'erogazione delle attività di animazione volte al mantenimento delle capacità residue ed a favorire relazioni sociali.</p> <p>Le attività ricreative che si svolgono nella struttura sono indicativamente le seguenti:</p> <ul style="list-style-type: none">- Festeggiamento dei compleanni;- Ascolto della musica;- Giochi di società;- Passeggiate negli spazi esterni della struttura;- Eventi per le festività.
	Servizio religioso	La presenza stabile di tre suore in struttura garantisce assistenza religiosa costante agli ospiti con momenti quotidiani di preghiera. Una volta alla settimana il parroco del capoluogo celebra la Santa Messa presso la chiesa posta all'interno della struttura.
	Turni del personale	I turni del personale vengono definiti dalla struttura e revisionati periodicamente in modo da garantire quotidianamente i tempi di



Fondazione Gaspare Spontini - 60030 Maiolati Spontini (An) -

SERVIZI PER ANZIANI	CASA DI RIPOSO
	assistenza previsti per singolo utente. I turni vengono gestiti con un apposito software e garantiscono la continuità del servizio.
Contratto di ospitalità	Al momento dell'ingresso l'anziano e il co-obbligato in solido dovranno sottoscrivere apposito contratto di ospitalità avente come parte integrante la carta dei servizi ed il Regolamento dei servizi residenziali.
Modalità e regole di accoglimento e permanenza degli utenti	Al momento dell'ingresso viene aperta la cartella sociosanitaria e viene definito un Piano assistenziale individualizzato attraverso il coinvolgimento dei seguenti soggetti: <ul style="list-style-type: none">- Medico di Medicina Generale;- Responsabile di struttura;- Referente Infermieristico;- Coordinatore OSS;- Animatore;- Familiare dell'utente.
Modalità e tempi di accesso alla documentazione personale dell'utente	Ai fini dell'accesso documentale è possibile avanzare apposita richiesta formale accedendo al sito istituzionale www.fondazionegasparespontini.it e compilando apposita modulistica seguendo le istruzioni indicate.
Organizzazione e regole della vita comunitaria	Le principali Regole di vita comunitaria sono le seguenti e sono approfondite nel Regolamento dei Servizi Residenziali: <ul style="list-style-type: none">- Collocamento dell'ospite: Al momento di ingresso in struttura dell'anziano l'ente si occupa dell'organizzazione logistica degli spazi e dell'assegnazione del posto letto e del compagno di camera, cercando di rispondere il più possibile alle esigenze ed al carattere della persona. L'azienda si riserva la facoltà esclusiva di effettuare spostamenti qualora ne ravvisasse la necessità.- Gli ospiti e i familiari sono tenuti a rispettare il personale e la struttura (mobili, attrezzatura...) ed orari previsti nella giornata.- Rispetto della Privacy degli altri utenti.- Uso del televisore: è possibile posizionare n. 1 televisore per camera.- Alcolici e farmaci: è fatto divieto di portare agli ospiti bevande alcoliche e farmaci. I farmaci sono somministrati solamente dal personale dell'ente su prescrizione medica.- Fumo: è vietato fumare in tutti i locali della struttura.- L'uscita degli ospiti è possibile previa parere positivo del personale infermieristico. <p>Ingressi/Uscite e Visite di esterni In condizioni di normalità:</p>



Fondazione Gaspare Spontini

- 60030 Maiolati Spontini (An) -

SERVIZI PER ANZIANI	CASA DI RIPOSO								
	<p>A tutti gli ospiti è consentito libero accesso ed uscita dalla struttura; il rientro di norma deve avvenire entro le ore 22.00.</p> <p>La Direzione non risponde in nessun caso di quanto avviene all'ospite nel tempo trascorso dallo stesso all'esterno della struttura, tranne nei casi in cui è previsto un accompagnamento da parte del personale autorizzato.</p>								
Visite di parenti e conoscenti degli ospiti	<p>Gli orari di visita vengono stabiliti dalla struttura e comunicati ai familiari. Agli ospiti è consentito ricevere visite ed intrattenere rapporti con persone esterne alla struttura nel rispetto di quanto sotto riportato:</p> <ul style="list-style-type: none">• negli spazi comunitari della struttura dalle ore 9.30 alle ore 12.00 e dalle ore 16.00 alle ore 18.30• nelle stanze di residenza, se a più posti letto dalle ore 10.30 alle ore 12.00 e dalle ore 16.00 alle ore 18.00.• durante gli orari in cui vengono consumati i pasti può essere autorizzata la presenza di un familiare o conoscente ove tale presenza sia giustificata dalle particolari condizioni di salute dell'ospite. <p>Tuttavia, tenendo conto dell'esperienza acquisita nel periodo pandemico, si consiglia di effettuare visite solo in condizione di perfetto stato di salute al fine di evitare il diffondersi presso la struttura, composta da ospiti fragili, qualsiasi tipo di malattia.</p>								
Quote di compartecipazione a carico degli ospiti In vigore dal 15/12/2025 →	<p>L'importo delle rette è giornaliero e distinto come di seguito specificato:</p> <table border="0"><tr><td>AUTOSUFFICIENTE RESIDENTE</td><td>CAMERA SINGOLA: € 62,00</td></tr><tr><td></td><td>CAMERA DOPPIA: € 51,00</td></tr><tr><td>AUTOSUFFICIENTE NON RESIDENTE</td><td>CAMERA SINGOLA: € 64,50</td></tr><tr><td></td><td>CAMERA DOPPIA: € 53,50</td></tr></table> <p>La maggiorazione della quota per i non residenti permane anche qualora, successivamente all'ingresso in struttura, la residenza dell'ospite venga trasferita nel Comune di Maiolati Spontini.</p> <p>La retta giornaliera viene fatturata in forma mensile e posticipata al mese di competenza (pertanto la fattura mensile varierà in base al numero dei giorni di ciascun mese). Il pagamento, a seguito del ricevimento della fattura emessa dalla Fondazione, dovrà avvenire entro e non oltre il 10 del mese.</p> <p>Ai Comuni impegnati al pagamento totale o parziale della retta in favore dei propri cittadini assistiti viene inviata regolare fattura annuale.</p> <p>La retta non comprende:</p> <ul style="list-style-type: none">• indumenti ed effetti ad uso personale;• spese extra (es. parrucchiere, pedicure...);• trasporti;	AUTOSUFFICIENTE RESIDENTE	CAMERA SINGOLA: € 62,00		CAMERA DOPPIA: € 51,00	AUTOSUFFICIENTE NON RESIDENTE	CAMERA SINGOLA: € 64,50		CAMERA DOPPIA: € 53,50
AUTOSUFFICIENTE RESIDENTE	CAMERA SINGOLA: € 62,00								
	CAMERA DOPPIA: € 51,00								
AUTOSUFFICIENTE NON RESIDENTE	CAMERA SINGOLA: € 64,50								
	CAMERA DOPPIA: € 53,50								



Fondazione Gaspare Spontini **- 60030 Maiolati Spontini (An) -**

SERVIZI PER ANZIANI	CASA DI RIPOSO
	<ul style="list-style-type: none">• ticket sanitari e farmaci non compresi nel prontuario medico ospedaliero (classe C);• visite e consulenze specialistiche non convenzionali con l’Azienda USL;• trasporti del servizio comunale o sanitario non convenzionati;• assistenza ospedaliera in caso di ricovero;• servizio di accompagnamento presso strutture sanitarie per eventuali ricoveri, controlli, accertamenti, etc. (nel dettaglio si rimanda al paragrafo “Rapporti con i familiari e le associazioni di volontariato esterne”);• spese funebri. <p>Sono esclusi dall’importo della retta giornaliera i servizi di parrucchiera, pedicure e manicure. Tali servizi, dietro richiesta dell’utente e/o familiare o chi per lui, potranno essere effettuati internamente alla struttura residenziale (nella apposita sala servizi estetici al piano terra). Tali servizi verranno poi addebitate in fattura.</p> <p>Le prestazioni di lavaggio capelli, pettinatura e di barba, sono invece garantite e svolte dal personale socioassistenziale.</p> <p>In caso di assenza dell’ospite dalla struttura residenziale, l’Amministrazione applica le seguenti riduzioni e agevolazioni:</p> <ul style="list-style-type: none">• se si assenta per qualsiasi motivo o ricovero in ospedale, fatto salvo quanto disciplinato nei successivi punti, per un periodo superiore a 10 giorni interi e consecutivi, ha diritto ad una riduzione della retta nella misura del 25% per i giorni effettivi di assenza.• se si assenta per un ricovero in ospedale di lunga degenza, ai fini della conservazione del posto ha diritto ad una riduzione dell’intera retta prevista in misura del 30% fino ad un massimo di tre mesi per anno. <p>In caso di decesso dell’ospite il pagamento è dovuto sino al giorno di decesso del medesimo.</p> <p>Le assenze non dovute a ricovero ospedaliero devono essere preventivamente comunicate al Responsabile della struttura.</p> <p>Non è prevista una differenziazione tra l’importo della retta dovuta da persone che si alimentano normalmente e quelle che vengono nutrite con sondino.</p>



Fondazione Gaspare Spontini **- 60030 Maiolati Spontini (An) -**

SEZIONE III – ALLEGATI

REGOLAMENTO INTERNO DEGLI OSPITI DELLA RESIDENZA PROTETTA- RESIDENZA PROTETTA DEMENZE E CASA DI RIPOSO

DEFINIZIONE

La Struttura della Fondazione Gaspare Spontini sita in via Spontini n. 38 è una struttura polifunzionale dove all'interno sono presenti nuclei di residenza protetta / residenza protetta demenze e casa di riposo.

La casa di riposo (6 POSTI LETTO) è una struttura di natura esclusivamente sociale come previsto dalle leggi nazionali e regionali , a prevalente accoglienza alberghiera , destinata ad ospitare persone autosufficienti che , per loro scelta , preferiscono usufruire di servizi collettivi , o che per senilità, per solitudine , o per altre ragioni, richiedono garanzie di protezione dell'arco della giornata e servizi di tipo comunitario e collettivo, è previsto un pronto intervento socio assistenziale e sanitario in caso di emergenza.

La Casa di Riposo fornisce ospitalità ed assistenza offrendo occasioni di vita comunitaria e servizi per l'aiuto nelle attività quotidiane.

La struttura sostiene l'anziano nella gestione della vita quotidiana.

La Residenza Protetta Residenza Protetta/ Residenza Protetta Demenze (R3-R3D autorizzata al CASE MIX R3D 50% (25 POSTI LETTO) è una struttura di natura sociale e non ospedaliera ma fornisce un elevato livello di integrazione sociosanitaria , destinata ad accogliere anziani non autosufficienti , sia a basso che ad alto grado assistenziale, con esiti di patologie fisiche, psichiche , sensoriali o miste stabilizzate, non curabili a domicilio e che non necessitano di prestazione sanitarie complesse. La Residenza Protetta fornisce ospitalità ed assistenza assicurando un livello medio di assistenza medica, infermieristica accompagnato da un livello elevato di assistenza tutelare ed alberghiera.

In particolare, la RESIDENZA PROTETTA / RESIDENZA PROTETTA DEMENZE offre occasioni di vita comunitaria, attività ricreative e servizio per l'aiuto nelle attività quotidiane, attività finalizzate al mantenimento e all'attivazione delle capacità residue, servizio socioassistenziale/sanitario per non meno di quanto previsto dalle leggi regionali e assistenza medica fornita dal MMG dell'Ospite.

L'organizzazione della struttura opera nel rispetto dell'autonomia individuale e della riservatezza personale , oltre che nel rispetto del patrimonio culturale e religioso politico di ognuno, favorisce la partecipazione degli ospiti e dei loro familiari alla vita comunitaria, garantendo un adeguato livello di confort abitativo, di assistenza tutelare, di assistenza sanitaria di base, al fine di recuperare, stimolare, mantenere tutte le capacità fisiche e mentali, affettive e relazionali e l'autonomia degli ospiti, per assicurare al massimo il loro benessere psico-fisico.

L'assistenza agli ospiti viene erogata attraverso l'adozione del PAI in cui sono descritti tutti gli interventi personalizzati che devono essere eseguiti sull'ospite dal momento del suo ingresso in struttura.

MODALITA' DI AMMISSIONE E DI DIMISSIONE

La struttura offre ospitalità a persone di ambo sessi e a coniugi, entrambi di età pensionabile, autosufficienti o meno. Possono essere ospitate anche persone di età inferiore che si trovino in



Fondazione Gaspare Spontini **- 60030 Maiolati Spontini (An) -**

condizione di incapacità a condurre una vita autonoma solo previa accettazione del Consiglio di Indirizzo.

Per accedere al servizio è necessario presentare la domanda di ammissione dal diretto interessato e dal co-obbligato solidale dell'anziano (parente entro il 4° grado, affine entro il 2° grado, amministratore di sostegno, tutore) compilando apposita modulistica predisposta disponibile. La modulistica per la domanda di ammissione è disponibile nel sito istituzionale della struttura (www.fondazionegasparespontini.it) o presso l'ufficio.

Alla domanda di ammissione per la Casa di Riposo vanno allegati i seguenti documenti:

- Certificazione del medico curante attestante lo stato di salute, il grado di autosufficienza e di non essere affetto da malattie pregiudizievoli per la vita comunitaria;
- Documenti di identità e codice fiscale;
- Documentazione sanitaria modello predisposto dalla struttura.

Al fine di acquisire le necessarie informazioni sulle condizioni psico-fisiche del nuovo Ospite, e per illustrare l'organizzazione dei servizi socioassistenziali e generali presenti all'interno struttura prima dell'effettivo ingresso, verrà effettuato un colloquio con l'Ospite stesso e/o con i familiari/referenti suddiviso in due diversi momenti:

1. una prima parte, curata dall'Ufficio di Segreteria, per quanto riguarda gli aspetti amministrativi ed informazioni generali;

2. una seconda parte, svolta dalle Responsabili (OSS – INFERMIERE) dei servizi per quanto riguarda gli aspetti socioassistenziali e dall'Infermiere per quelli sanitari. In occasione di tale colloquio, verrà consegnato l'elenco della biancheria e degli indumenti, costituenti il corredo personale di proprietà dell'Ospite che dovrà portare con sé, nonché l'elenco dei documenti da presentare prima dell'ingresso come meglio specificato al successivo articolo.

Nella compilazione della domanda di ammissione è richiesto di individuare il nominativo di una persona di riferimento, con il quale la Fondazione manterrà i contatti e fornirà sia le informazioni e comunicazioni di natura sanitaria ed assistenziale che di natura amministrativa.

La persona di riferimento indica un suo sostituto in caso in cui non sia rintracciabile in situazioni di urgenza. La persona di riferimento è l'unica destinataria delle comunicazioni sopra riportate e si impegna a trasferire le informazioni e le comunicazioni ricevute ad altri familiari o soggetti interessati ad essere aggiornati, qualora l'Ospite fosse impossibilitato a farlo personalmente.

L'ufficio amministrativo della Fondazione, acquisita la domanda di ingresso, valuterà la disponibilità di posti e, qualora non ci sia immediata possibilità di accoglienza, provvederà ad inserire la domanda nelle due liste di attesa distinte tra maschi e femmine tenendo conto della:

- o Data di presentazione della domanda;
- o Condizioni generali psico-fisiche dell'anziano, se compatibili rispetto all'organizzazione della struttura e al posto letto da assegnare, tenendo conto della situazione dell'altro ospite già presente, se trattasi di camera a più letti.

L'ammissione in struttura e le relative modalità, a parità di condizioni di autonomia funzionale del soggetto, vengono disposte con atto della Reggenza osservando i seguenti criteri di precedenza:

- 1) coloro che sono già assistiti, sotto altre forme, dalla Fondazione Gaspare Spontini e dal Comune di Maiolati Spontini;



Fondazione Gaspare Spontini **- 60030 Maiolati Spontini (An) -**

- 2) coloro che sono residenti nel Comune di Maiolati Spontini;
- 3) coloro che sono nati nel Comune di Maiolati Spontini;
- 4) coloro che sono residenti in altri Comuni del territorio dell'Ambito Territoriale Sociale di competenza;
- 5) coloro che sono residenti nel territorio Regionale.

Sarà inoltre assegnata priorità assoluta ai trasferimenti interni da Casa di Riposo a residenza protetta, in caso di aggravamento delle condizioni di salute degli ospiti in Casa di riposo.

Qualora il/la richiedente una volta contattato/a per l'ingresso rifiuti, per problemi di varia natura, ma dovesse chiedere di essere mantenuto in graduatoria, la sua domanda sarà posta in fondo alla graduatoria.

Nell'ipotesi in cui l'utente e/o suo delegato (famigliare – amministratore di sostegno) ricontattato per la seconda volta, rifiuti nuovamente, si provvederà a cancellare la domanda dalla lista d'attesa.

Per cercare di avere liste attendibili, sarà verificato, periodicamente, l'interesse al ricovero in struttura da parte di chi ha presentato la domanda.

I non residenti, qualora vantino il diritto all'integrazione della retta da parte di Enti, dovranno allegare alla domanda impegno di spesa, totale o parziale, dell'Ente interessato con specificato l'importo mensile a carico dello stesso.

La domanda di ammissione sarà esaminata in via preventiva dall'Amministrazione e verrà inviata all'UVD (Unità Valutativa Distrettuale) dell'Area Vasta 2, per la sua valutazione, mentre per la persona autosufficiente la valutazione non occorre.

Non potranno essere accolti anziani che:

- non accettano volontariamente l'ingresso nella RESIDENZA PER ANZIANI;
- abbiano malattie infettive;
- abbiano considerevoli problemi psichici tali da creare difficoltà di convivenza, relazione sociale o comunque non gestibili presso la struttura.

La domanda per l'accesso alla Residenza Protetta/ Residenza Protetta Demenze avviene solo a seguito di parere favorevole dell'Unità Valutativa Integrata (UVI) e con l'inserimento al modulo della struttura i seguenti allegati:

- a) Richiesta dell'interessato o di chi è civilmente obbligato o del Medico di Medicina Generale, delle strutture ospedaliere o dei Servizi sociali del Comune corredata da scheda compilata dal sanitario utilizzando la modulistica regionale destinata all'accesso al sistema delle cure domiciliari;
- b) Valutazione della domanda da parte dell'UVI sulla base delle modalità previste dalle norme vigenti ed elaborazione del Piano Assistenziale Individualizzato (PAI);

Nel caso in cui il ricovero non possa avvenire nel giorno successivo alla comunicazione di disponibilità da parte dell'Amministrazione, l'interessato può inoltrare richiesta di conservazione del posto letto sino al giorno di ingresso effettivo. L'ammissione dell'Ospite potrà avvenire ad espletamento delle procedure previste dal presente capo, concordando con il Responsabile della struttura data e ora dell'ingresso, che dovrà avvenire esclusivamente di mattino dalle ore 9.00 alle ore 11.00.



Fondazione Gaspare Spontini **- 60030 Maiolati Spontini (An) -**

La conservazione del posto letto prevede la corresponsione dell'intero ammontare della retta giornaliera spettante.

La Reggenza accetta il ricovero provvisorio, dal quale ha inizio un periodo di prova di 60 giorni finalizzato a verificare l'idoneità psico-fisica dell'interessato alla vita comunitaria e alle cure assistenziali che questo ente presta.

Il rifiuto della domanda resta riservato al giudizio insindacabile della Reggenza, senza obbligo di motivazione.

La Reggenza può provvedere alla dimissione d'autorità di un ospite, con preavviso di almeno 5 giorni, nei seguenti casi:

- nel caso in cui il comportamento dell'ospite, anche dopo svariati richiami, sia palesemente in contrasto con le disposizioni del Regolamento e/o della Carta dei Servizi, o risulti incompatibile con il buon andamento della vita comunitaria;
- nel caso di mancata corresponsione della retta di ricovero;
- nei casi di ingestibilità dell'ospite, causa il suo stato mentale, che richieda una forma di tutela e controllo che questo Istituto non sia in grado di assicurare
- gravi mancanze o allontanamento dalla struttura senza preavviso.

È dovere dei familiari o dei referenti indicati nella domanda di ammissione, farsi carico dell'ospite dimesso. In caso di diniego da parte delle persone sopra indicate, la Direzione segnalerà la situazione all'autorità di Pubblica Sicurezza territorialmente competente, affinché la stessa provveda ad accompagnare l'ospite dimissionato presso il domicilio dei parenti e/o dei referenti indicati nella domanda di ammissione.

L'ospite può richiedere di essere dimesso per sua esplicita richiesta da presentarsi per iscritto alla Fondazione, con preavviso minimo di 30 giorni. La richiesta di dimissione ha validità di 30 giorni a partire dalla data di presentazione, decorsi i quali si intende decaduta.

Nel caso in cui l'ospite intenda lasciare la struttura residenziale prima della scadenza del già menzionato termine di preavviso, o in assenza dello stesso, egli è comunque tenuto al pagamento integrale dell'importo della retta di competenza in rapporto al periodo di giorni 30.

Nessun preavviso è richiesto nel caso di immediata disdetta di posto letto per ricovero ospedaliero a seguito di aggravamento delle condizioni di salute dell'ospite debitamente certificate dall'U.V.I. (unità valutativa integrata) dell'Azienda sanitaria.

In caso di dimissione, tutto ciò che è di proprietà dell'ospite, verrà restituito all'ospite o alla famiglia. In caso di morte gli effetti saranno ugualmente riconsegnati ai familiari. Qualora questi ultimi rifiutino di riprendersi gli effetti personali del proprio familiare, questi passeranno di proprietà della struttura che ne farà l'uso ritenuto più opportuno.

In caso di decesso dell'Ospite, i familiari, o chi si è obbligato, devono provvedere tempestivamente e comunque non oltre 5 giorni dalla data del decesso, al ritiro di tutti gli effetti personali del defunto e di quant'altro di sua proprietà "Ausili e Presidi" di ogni genere anche elettrici, altrimenti la Fondazione per la sua eventuale custodia applicherà la retta per intero a carico degli interessati. La scelta e il conferimento dell'incarico all'impresa funebre e le relative spese funerarie, secondo la normativa vigente, sono a carico delle persone fisiche o giuridiche obbligate.

DOCUMENTI NECESSARI PER L'INGRESSO



Fondazione Gaspare Spontini **- 60030 Maiolati Spontini (An) -**

Al momento dell'ingresso dovranno essere consegnati presso la Segreteria dell'Amministrazione i seguenti documenti:

- ◆ Copia della carta d'identità in corso di validità;
- ◆ Codice fiscale;
- ◆ Atto di garanzia del Comune di residenza (ai sensi della legge 328/2000 e s.m.i.);
- ◆ Tessera Sanitaria e Tessera Esenzione Ticket;
- ◆ Decreto di nomina dell'Amministratore di sostegno, del Curatore, del Tutore;
- ◆ Certificato che attesti l'invalidità;
- ◆ Certificato che attesti l'indennità di accompagnamento;
- ◆ Certificazione sanitaria dell'ultimo anno sottoscritto dal Medico Curante;
- ◆ Esami diagnostici effettuati nell'ultimo anno;
- ◆ Elenco dei farmaci in uso sottoscritto dal Medico Curante.;
- ◆ Documento che attesti l'eventuale servizio A.D.I. (Assistenza Domiciliare Integrata);
- ◆ Ultima bolla di consegna degli ausili (pannoloni, traverse ecc.);

Ai fini dell'ingresso in struttura l'Ospite e/o Familiare di riferimento / rappresentante legale devono sottoscrivere un contratto di ospitalità contenente nello specifico i termini che regolano la permanenza dell'anziano nella struttura.

FASCICOLO SOCIO ASSISTENZIALE/SANITARIO- CARTELLA SANITARIA -

All'ingresso dell'Ospite sarà predisposto un "Fascicolo socioassistenziale/sanitario" che verrà costantemente aggiornato.

Ogni operatore della Residenza per Anziani (Amministrativo e Infermieristico) sarà responsabile della corretta tenuta del "Fascicolo socio assistenziale/sanitario" e dei relativi aggiornamenti anche informatizzati.

La Fondazione deve assicurare che tutte le informazioni relative all'Ospite siano opportunamente acquisite, registrate e rese disponibili alle funzioni interne interessate, tenuto conto della normativa sulla privacy.

Per documentazione sanitaria si intende:

- 1) CARTELLA SANITARIA, redatto e conservato presso la Struttura, composta da Cartella Clinica, Diaria Clinica, ed eventuale altra documentazione relativa all'Ospite.
- 2) DOCUMENTAZIONE RIFERITA AGLI ESITI DI ACCERTAMENTI SANITARI, elaborata al di fuori della Struttura, presso ambulatori e strutture ospedaliere, e conservata presso la Struttura.

La richiesta può essere presentata durante il periodo di degenza o dopo la dimissione dell'Ospite dalla Struttura (per rientro a domicilio, trasferimento ad altra Struttura, decesso) dall'interessato stesso, ovvero l'Ospite o da altro soggetto legittimato (es. rappresentante legale; soggetto delegato dall'Ospite stesso) oppure dall'Autorità Giudiziaria o di Pubblica Sicurezza, tramite la compilazione di un modulo di richiesta, allegato "A".

Fatta eccezione per l'Autorità Giudiziaria o di Pubblica Sicurezza, gli altri soggetti che intendono richiedere la documentazione devono presentare formale richiesta scritta all'ufficio amministrativo della Struttura con indicazione dei seguenti dati:

- dati anagrafici del richiedente;
- relazione esistente tra il richiedente e l'Ospite diretto interessato, dati anagrafici dell'Ospite diretto interessato;
- indicazione precisa della Struttura in cui l'Ospite diretto interessato è stato ricoverato;
- data di ingresso in Struttura;



Fondazione Gaspare Spontini **- 60030 Maiolati Spontini (An) -**

- data di eventuale dimissione o decesso;
- motivazione della richiesta;
- documenti richiesti.

Se la richiesta è presentata da un rappresentante legale deve essere accompagnata da certificazione idonea ad attestare lo stato giuridico del richiedente rispetto al diretto interessato (es. copia della sentenza in caso di tutore o amministratore di sostegno).

Il richiedente deve effettuare il pagamento forfettario di € 50,00 (euro cinquanta/00) al conto corrente bancario intestato alla Fondazione (IBAN: IT78I0808637390000000700045) con l'indicazione nella causale "richiesta documentazione sanitaria dell'ospite – nome e cognome".

La richiesta deve essere consegnata a mano all'Ufficio Amministrativo della Struttura durante gli orari di apertura o spedita tramite r/a o PEC all'indirizzo: fondazionegasparespontini@pec.it.

La Struttura ha il dovere di custodia del FASCICOLO SANITARIO e pertanto possono essere rilasciate solo "copie conformi" dello stesso e non l'originale.

I documenti facenti parte del Fascicolo Sanitario devono essere rilasciati entro un termine di 15 giorni dall'avvenuta ricezione della richiesta scritta, fatto salvi comprovati motivi che potrebbero comportare un periodo maggiore, di cui però deve essere data comunicazione scritta al richiedente (es. richiesta di documentazione relativa ad Ospite la cui degenza è superiore a due anni; presenza di problematiche amministrative, ecc.).

La procedura di rilascio della documentazione prevede le seguenti operazioni:

- fotocopia di quanto richiesto;
- apposizione di timbro su tutte le pagine fotocopiate.

La documentazione rilasciata è soggetta alle norme sulla privacy e al segreto professionale e verrà consegnata direttamente al richiedente, il quale firmerà per ricevuta.

La richiesta degli esiti di accertamenti sanitari può essere presentata durante il periodo di degenza o dopo la dimissione dell'Ospite dalla Struttura (per rientro a domicilio, trasferimento ad altra Struttura, decesso) dall'interessato stesso, ovvero l'Ospite, da altro soggetto legittimato (es. rappresentante legale; soggetto delegato dall'Ospite stesso) oppure dall'Autorità Giudiziaria o di Pubblica Sicurezza. La richiesta può riferirsi ad accertamenti svolti durante il periodo di degenza, ma anche ad accertamenti eseguiti prima del ricovero presso la Struttura, i cui esiti erano stati consegnati alla Struttura a completamento dell'anamnesi.

La richiesta degli esiti di tali accertamenti deve essere presentata compilando l'allegato "A"
Sarano rilasciate copie conformi.

In caso di richiesta diretta da presidio ospedaliero (es. in caso di ricovero dell'Ospite), dopo accordi telefonici, è possibile trasmettere la documentazione via fax o in altre modalità da parte del referente infermieristico o da un suo collaboratore, fatta salva le modalità per la privacy.

RETTA DI RICOVERO

La retta giornaliera, determinata dal Consiglio di Amministrazione/Reggenza, per l'anno 2026 è stabilita nei termini sotto riportati ed è al netto del contributo sanitario regionale erogato dall'Asur Marche Area Vasta 2 alla Fondazione con la stipula di convenzione:



Fondazione Gaspare Spontini **- 60030 Maiolati Spontini (An) -**

RETTE GIORNALIERE IN VIGORE dal 15/12/2025	RESIDENTE	NON RESIDENTE
NON AUTOSUFFICIENTE CAMERA DOPPIA	€ 60,00	€ 62,50
NON AUTOSUFFICIENTE CAMERA SINGOLA	€ 62,00	€ 64,50
AUTOSUFFICIENTE CAMERA DOPPIA	€ 51,00	€ 53,50
AUTOSUFFICIENTE CAMERA SINGOLA	€ 62,00	€ 64,50

La maggiorazione della quota per i non residenti permane anche qualora, successivamente all'ingresso in struttura, la residenza dell'ospite venga trasferita nel Comune di Maiolati Spontini.

La retta giornaliera viene fatturata in forma mensile e posticipata al mese di competenza (pertanto la fattura mensile varierà in base al numero dei giorni di ciascun mese). Il pagamento, a seguito del ricevimento della fattura emessa dalla Fondazione, dovrà avvenire entro e non oltre il 10 del mese. Il mancato versamento di una sola mensilità – anche non consecutiva - della retta di ricovero fa sorgere il diritto in capo alla Fondazione, previa formale contestazione all'Ospite e/o il Terzo/i coobbligato/i, assegnando allo/gli stesso/i un termine di 10 giorni per la regolarizzazione del debito sul quale decorrono gli interessi di ritardato pagamento al Tasso Legale maggiorato di 5 punti, di richiedere la risoluzione del contratto per inadempimento ai sensi dell'art. 1453 del Codice Civile, con facoltà di procedere alle dimissioni dell'Ospite; la Fondazione procederà ad intraprendere azioni legali per il recupero del credito e si attiverà perché le dimissioni avvengano in forma assistita dagli organi competenti.

Ai Comuni impegnati al pagamento totale o parziale della retta in favore dei propri cittadini assistiti viene inviata regolare fattura annuale.

La retta non comprende:

- indumenti ed effetti ad uso personale;
- spese extra (es. parrucchiere, pedicure...);
- trasporti;
- ticket sanitari e farmaci non compresi nel prontuario medico ospedaliero (classe C);
- visite e consulenze specialistiche non convenzionali con l'Azienda USL
- trasporti del servizio comunale o sanitario non convenzionati;
- assistenza ospedaliera in caso di ricovero;
- servizio di accompagnamento presso strutture sanitarie per eventuali ricoveri, controlli, accertamenti, etc. (nel dettaglio si rimanda al paragrafo "Rapporti con i familiari e le associazioni di volontariato esterne");
- spese funebri.

Sono esclusi dall'importo della retta giornaliera i servizi di parrucchiera, pedicure e manicure. Tali servizi, dietro richiesta dell'utente e/o familiare o chi per lui, potranno essere effettuati internamente alla struttura residenziale (nella apposita sala servizi estetici al piano terra). Tali servizi verranno addebitati in fattura.

Le prestazioni di lavaggio capelli, pettinatura e di barba, sono invece garantite e svolte dal personale socioassistenziale.



Fondazione Gaspare Spontini **- 60030 Maiolati Spontini (An) -**

In caso di assenza dell'ospite dalla struttura residenziale, l'Amministrazione applica le seguenti riduzioni e agevolazioni:

- se si assenta per qualsiasi motivo o ricovero in ospedale, fatto salvo quanto disciplinato nei successivi punti, per un periodo superiore a 10 giorni interi e consecutivi, ha diritto ad una riduzione della retta nella misura del 25% per i giorni effettivi di assenza.
- se si assenta per un ricovero in ospedale di lunga degenza, ai fini della conservazione del posto ha diritto ad una riduzione dell'intera retta prevista in misura del 30% fino ad un massimo di tre mesi per anno.
- nel caso di ricovero ospedaliero, a seguito di contrazione del virus Sars Cov 2, Covid_19, per tutto il periodo di assenza non è dovuto il pagamento di alcuna retta mensile o frazione della stessa.

In caso di decesso dell'ospite il pagamento è dovuto sino al giorno di decesso del medesimo.

Le assenze non dovute a ricovero ospedaliero devono essere preventivamente comunicate al Responsabile della struttura.

Non è prevista una differenziazione tra l'importo della retta dovuta da persone che si alimentano normalmente e quelle che vengono nutrite con sondino.

ORGANIZZAZIONE DELLA STRUTTURA

La struttura G. Spontini, organizzata su 3 piani, risulta suddivisa in due nuclei residenziali (Residenza protetta e Casa di Riposo):

- Nucleo 1 RESIDENZA PROTETTA R3/R3D collocato al primo piano ed è destinato ad anziani non autosufficienti;
- Nucleo 2 RESIDENZA PROTETTA R3/R3D collocato al secondo piano ed è destinato ad anziani non autosufficienti;
- Nucleo 3 CASA DI RIPOSO collocato al terzo piano ed è destinato ad anziani autosufficienti.

Ogni nucleo è strutturalmente provvisto di camere singole e doppie.

Ad ogni ospite viene garantita, per quanto possibile, la collocazione nel nucleo residenziale più idoneo alle proprie caratteristiche e condizioni psico-fisiche; la Direzione può riservarsi comunque la facoltà di spostare l'ospite in altra stanza rispetto a quella inizialmente assegnata qualora tali condizioni lo richiedano.

Ad ogni nucleo è assegnato un numero di operatori sociosanitari fisso e adeguato a soddisfare i bisogni essenziali degli ospiti residenti.

L'erogazione dei servizi e delle prestazioni fornite sia in casa di riposo che in residenza protetta rispettano gli standard assistenziali minimi di legge emanati dalla Regione Marche.

Vengono altresì previste prestazioni aggiuntive che saranno addebitate all'utente a titolo di prestazioni extra tariffa contrattualizzate.

È possibile avvalersi della presenza di un terapeuta della riabilitazione, inviato dall'Azienda Sanitaria, previa prescrizione del Fisiatra in aggiunta al servizio di fisioterapia che offre la struttura.

LE PRESTAZIONI

Le prestazioni garantite all'ospite autosufficiente sono esclusivamente quelle sotto riportate:

- Giornata alimentare completa di: colazione, pranzo, cena, bevanda a metà mattinata e merenda pomeridiana;
- Igiene e pulizia quotidiana della camera di appartenenza;
- Rifacimento letto quotidiano;



Fondazione Gaspare Spontini **- 60030 Maiolati Spontini (An) -**

- Servizio lavanderia;
- Attività di animazione e socializzazione;
- Servizio religioso;
- Pronto intervento socioassistenziale e sanitario in caso di emergenza.

Le prestazioni garantite all'ospite non autosufficiente sono esclusivamente quelle sotto riportate:

- Giornata alimentare completa di: colazione, pranzo, cena, bevanda a metà mattinata e merenda pomeridiana;
- Igiene personale quotidiana e bagno ad immersione ogni 7 giorni;
- Igiene e pulizia quotidiana della camera di appartenenza;
- Rifacimento letto quotidiano;
- Servizio lavanderia;
- Servizio di fisioterapia;
- Attività di animazione e socializzazione;
- Servizio religioso;
- Accompagnamento a visite specialistiche nel caso in cui l'ospite non abbia familiari disponibili;
- Assistenza tutelare socioassistenziale;
- Assistenza infermieristica.

Si precisa in maniera dettagliata che i seguenti servizi vengono così eseguiti:

Servizio mensa:

la preparazione dei pasti viene effettuata in maniera esclusiva dal personale interno alla struttura sulla base del menù predisposto dal Responsabile Sanitario e che potrà variare in relazione alle stagioni dell'anno ed alle esigenze pratiche della cucina.

Per particolari tipologie di utenza sono adottati appositi menù sulla base delle diete personalizzate predisposte dal medico curante.

Per gli utenti con problemi di masticazione e/o deglutizione vengono garantiti pasti a base di omogeneizzati di carne, verdura e frutta, con prodotti freschi o surgelati.

A tutti gli ospiti è fornita adeguata assistenza nel corso della somministrazione dei pasti.

Servizio di ristorazione:

viene direttamente gestito con personale adeguatamente formato, il quale provvede a gestire la cucina predisponendo la preparazione e la distribuzione dei pasti per gli ospiti assicurando inoltre la preparazione delle diete individuali.

I pasti sono preparati nel rigoroso rispetto dei protocolli igienico-operativi definiti.

Agli ospiti sono sempre serviti, giornalmente, tre pasti principali (prima colazione, pranzo, cena) e nel corso della mattinata e del pomeriggio vengono servite la merenda e la somministrazione di bevande in qualsiasi momento della giornata.

Il servizio opera sia nella fase di preparazione, sia in quella di distribuzione.

I pasti vengono serviti nella sala pranzo o nelle stanze, a giudizio dei sanitari, sotto il controllo di personale addetto che garantisce la distribuzione in razioni sufficienti al fabbisogno e garantisce che ciascun ospite assuma il pasto conforme alla dieta alimentare definita.

L'alimentazione degli ospiti è organizzata con programmi dietetici. Le tipologie di dieta sono:

- solida;
- semisolida;



Fondazione Gaspare Spontini **- 60030 Maiolati Spontini (An) -**

- liquida.

Sono concepite modifiche alle tre tipologie per rispondere alle esigenze cliniche dell'ospite (dieta per diabetici, dieta ipoproteica, ecc.) che mantengono inalterate le caratteristiche precedenti, ma eliminano i principi nutritivi non permessi per le varie patologie. Esistono poi varianti che fanno salvi i principi base delle tre tipologie ma corrispondono a piatti diversi per metodologia di preparazione del cibo in funzione delle esigenze dell'ospite stesso.

Sono previste verifiche per adattare ed aggiornare i trattamenti alimentari agli ospiti su diretta richiesta e/o per segnalazione del medico curante.

La Fondazione vieta la somministrazione di qualsiasi cibo o bevanda non confezionata proveniente dall'esterno, al fine di poter effettuare maggiore controllo dell'alimentazione dell'Ospite, per prevenire eventuali interazioni con le terapie in corso, nonché per motivi igienico-sanitari, ed evitare problemi di salute degli ospiti derivanti dal consumo di pasti o bevande mal conservati e prodotti.

Previo consenso da parte del personale infermieristico è permesso, portare agli ospiti alimenti confezionati dal cui involucro è possibile risalire ai seguenti dati: ingredienti, stabilimento di produzione, numero del lotto, data di scadenza.

Tutti gli alimenti che non corrispondono alle caratteristiche sopra descritte e che saranno rivenuti negli armadi o comodini degli Ospiti, verranno prelevati dagli operatori e verranno buttati al fine di tutelare la salute dell'ospite.

Servizio alberghiero:

viene garantito all'ospite dal momento in cui viene accolto all'interno della struttura. La prestazione di tale servizio viene fornita tramite il personale dipendente professionalmente preparato e qualificato. Il servizio garantisce la pulizia e l'igiene dei locali secondo il programma e le procedure individuate nel piano di pulizia e sanificazione (con l'utilizzo di attrezzature e prodotti igienici non tossici differenziati per la pulizia degli ambienti).

Servizio lavanderia e guardaroba:

l'ospite all'atto dell'ingresso dovrà disporre di tutto il corredo personale adeguato e comodo, quale biancheria intima, vestiario. La struttura suggerisce un elenco di capi da portare.

I capi personali dell'Ospite all'ingresso devono essere contrassegnati, cucendo a mano il numero assegnato. La Fondazione declina ogni responsabilità per i capi di biancheria smarriti per la mancanza di contrassegno. Non verranno lavati capi delicati, di lana e tutti i capi che necessitano lavaggio a mano:

Il servizio lavanderia è garantito all'interno della struttura mediante ditta esterna che provvede al lavaggio, alla stiratura, alla riconsegna della biancheria nelle rispettive camere (eccetto capi delicati e cappotti).

Servizio religioso:

La presenza stabile di tre suore in struttura garantisce assistenza religiosa costante agli ospiti nonché lo svolgimento di quotidiani momenti di preghiera. Inoltre, una volta alla settimana, il parroco del capoluogo celebra la S. Messa presso la chiesa interna.

Servizio fisioterapico:

Con la presenza di un terapeuta della riabilitazione che interviene settimanalmente, l'attività fisioterapica, svolta nei locali della struttura, è finalizzata al mantenimento delle condizioni fisiche dell'ospite (come da PAI e dai programmi riabilitativi individuali - deambulazione, equilibrio, attività motoria, abilità manuale, autonomia) e concordata con il Medico di Medicina Generale ed il personale infermieristico della struttura.



Fondazione Gaspare Spontini **- 60030 Maiolati Spontini (An) -**

Il servizio concorre al benessere della persona e al miglioramento della qualità della vita, ha lo scopo di garantire il mantenimento dell'autosufficienza residua degli ospiti e/o di evitare l'aggravamento di situazioni già compromesse e il recupero di abilità.

Il servizio, oltre al normale esercizio di fisiochinesiterapia, consiste nella ginnastica attiva e passiva in genere (deambulazione, equilibrio, attività motoria, abilità manuale, autonomia, ecc.) e nella ricerca di tutte le soluzioni migliorative della vita delle persone anziane ospitate per l'accrescimento della qualità della vita sia dal punto vista fisico, sociale ed emozionale.

Servizio di animazione:

la presenza settimanale di un animatore consente l'opportunità di poter coinvolgere gli ospiti in attività di vario genere (ricreative, di musicoterapia, ludiche, espressive, ecc.) al fine di migliorare la qualità della vita dell'ospite anche attraverso il mantenimento e lo sviluppo di abilità residue. Durante i mesi estivi, quando possibile, le attività vengono svolte negli spazi esterni della struttura residenziale.

Servizi parrucchiera, pedicure e manicure (esclusi dalla retta):

Tali servizi, a richiesta dell'ospite, potranno essere effettuati internamente alla struttura attraverso l'intervento di personale qualificato esterno. Tale servizio poi viene addebitato in fattura.

Le ordinarie prestazioni di lavaggio dei capelli, pettinatura e di barba giornaliera sono invece garantite e svolte dal personale socioassistenziale.

Servizio di Assistenza medico sanitaria:

Ai fini dell'assistenza medica gli ospiti della struttura mantengono il proprio medico curante di medicina generale, il quale ha la responsabilità clinica del proprio paziente e si prende cura della continuità terapeutica. E' compito dei medici di medicina generale assicurare visite ed interventi anche in situazioni non programmate, come in caso di urgenza, con le stesse modalità a domicilio del vigente accordo collettivo nazionale per la Medicina Generale e relativi accordi integrativi Regionali; partecipare agli incontri con gli operatori della struttura al fine di assicurare la valutazione multidimensionale del residente e la verifica in équipe dei piani di assistenza individualizzata, curare l'aggiornamento delle documentazione sanitaria degli ospiti, collaborare alle attività di informazione e formazione del personale interno e dei familiari degli ospiti.

I medici di medicina generale sono responsabili dell'attività diagnostica e terapeutica da loro svolta, del corretto passaggio delle informazioni al personale sanitario.

La struttura mette a disposizione ai signori medici il proprio ambulatorio e affida le prestazioni di carattere infermieristico al personale abilitato.

Ogni tre mesi vengono verificate le condizioni psico-fisiche e lo stato funzionale di ogni ospite residente utilizzando la scala valutativa regionale detta RUG.

Ad ogni variazione eventualmente riscontrata, l'ospite verrà automaticamente collocato nella nuova classe funzionale di appartenenza con l'applicazione della relativa quota di partecipazione al costo del servizio.

La Casa di Riposo e la Residenza Protetta sono strutture di natura sociale e non ospedaliere; pertanto, rappresentano il luogo di residenza e di vita dell'ospite dove l'intervento sanitario viene garantito, quando necessario, alla singola persona.

La responsabilità della tutela della salute di ogni singolo ospite residente rimane in capo al proprio medico di famiglia.



Fondazione Gaspare Spontini **- 60030 Maiolati Spontini (An) -**

Unico referente e responsabile di tutta l'attività sanitaria svolta nella struttura è la figura sanitaria nominata direttamente o debitamente autorizzata e riconosciuta dalla Zona Territoriale di competenza dell'ASUR.

Il personale infermieristico è tenuto a:

- informare i familiari;
 - chiamare in caso di necessità il medico dell'ospite;
 - prestare all'ammalato, mediante prescrizione medica, le cure necessarie;
 - interessarsi affinché l'ammalato abbia una dieta adatta;
 - interessarsi per la provvista e per la distribuzione dei medicinali ordinati dal medico e curare la somministrazione;
 - organizzare su ordine del medico mediante il trasporto verso le strutture sanitarie;
 - in caso di situazioni mediche non gestibili in struttura, l'infermiere ha il compito di avvertire il medico curante e dietro consulto se necessario richiedere il trasferimento con la chiamata al 118;
- Il personale infermieristico è il solo autorizzato a rilasciare informazioni di carattere sanitario riguardante l'ospite.

REGOLE DELLA VITA COMUNITARIA:

La giornata dell'ospite residente nella struttura si articola di norma secondo lo schema seguente:

ore 06,30	alzata
ore 08,00	colazione
ore 11,00	pranzo refettorio piano secondo
ore 12,00	pranzo refettorio piano terra
ore 13,00	riposo pomeridiano
ore 18,00	cena refettorio piano secondo
ore 19,00	cena refettorio piano terra
ore 20,30	riposo notturno

Gli orari sopraindicati potranno subire delle variazioni in relazione al piano organizzativo delle prestazioni erogate dalla presente struttura, nonché in relazione al periodo dell'anno /stagioni.

Gli ospiti sono tenuti al rispetto dei suddetti orari; ogni eventuale variazione decisa dall'ospite deve essere comunicata al responsabile.

All'ospite è consentito, sostenendo il relativo costo, invitare ed intrattenere a pranzo e/o a cena qualsiasi visitatore purché richiesto per tempo alla Direzione (servizio sospeso durante l'emergenza covid-19).

Nel rispetto delle norme igieniche di legge, non è consentito a familiari o amici l'accesso ai refettori durante la consumazione dei pasti, fatta eccezione per i casi debitamente autorizzati dalla Direzione. È fatto inoltre divieto ai visitatori, salvo specifica autorizzazione, la diretta consegna agli ospiti di alcolici, generi alimentari di qualsiasi natura e farmaci.

DOVERI DEI FAMILIARI E VISITATORI:

- ✓ non asportare materiale, attrezzature, ausili di assistenza, suppellettili, prodotti o alimenti di proprietà della Fondazione;
- ✓ garantire la disponibilità di capi di abbigliamento decorosi, adeguati alle esigenze dell'Ospite, comunque del capo più idoneo che ritiene opportuno il personale addetto per tutelare meglio l'incolumità dell'Ospite;
- ✓ garantire la disponibilità di quanto necessario all'Ospite per la propria cura, su indicazione del personale addetto;



Fondazione Gaspare Spontini **- 60030 Maiolati Spontini (An) -**

- ✓ rispettare le indicazioni del personale infermieristico e/o assistenziale in merito a diete, farmaci e quant'altro abbia un impatto diretto sulla gestione dell'Ospite;
- ✓ non pretendere dal Personale alcuna prestazione non prevista dal normale piano di attività e dalla Carta dei Servizi;
- ✓ non fare pressioni sul Personale per ottenere trattamenti di favore;
- ✓ mantenere con il Personale rapporti di reciproco rispetto e comprensione;
- ✓ rivolgersi all'Amministrazione, nel caso in cui debba avanzare richieste straordinarie di prestazioni o debba segnalare inadempimenti nel servizio;
- ✓ i familiari, sono tenuti a passare una volta al mese nella farmacia per pagare i farmaci e/o parafarmaci che occorrono all'Ospite, l'Ente garantisce il ritiro presso la farmacia;
- ✓ durante le ore dei pasti è vietato restare nelle sale da pranzo, fatta eccezione per i casi debitamente autorizzati dalla Direzione.

Gli Ospiti possono ricevere chiunque, nel rispetto e nei tempi indicati negli orari di visita affissi all'ingresso della struttura. I visitatori sono invitati al rispetto delle indicazioni fornite dal personale in servizio e delle norme previste nel presente Regolamento, astenendosi dal prendere iniziative senza la necessaria autorizzazione.

INGRESSI/USCITE E VISITE DI ESTERNI

In condizioni di normalità:

A tutti gli ospiti è consentito libero accesso ed uscita dalla struttura; il rientro di norma deve avvenire entro le ore 22.00.

La Direzione non risponde in nessun caso di quanto avviene all'ospite nel tempo trascorso dallo stesso all'esterno della struttura, tranne nei casi in cui è previsto un accompagnamento da parte del personale autorizzato.

Agli ospiti è consentito ricevere visite ed intrattenere rapporti con persone esterne alla struttura nel rispetto di quanto sotto riportato:

- negli spazi comunitari della struttura dalle ore 9.30 alle ore 12.00 e dalle ore 16.00 alle ore 18.30.
- nelle stanze di residenza, se a più posti letto dalle ore 10.30 alle ore 12.00 e dalle ore 16.00 alle ore 18.00.
- durante gli orari in cui vengono consumati i pasti, può essere autorizzata la presenza di un familiare o conoscente ove tale presenza sia giustificata dalle particolari condizioni di salute dell'ospite.

Tuttavia, tenendo conto dell'esperienza acquisita nel periodo pandemico, si consiglia di effettuare visite solo in condizione di perfetta stata salute al fine di evitare il diffondersi presso la struttura composta da ospiti fragili, qualsiasi tipo di malattia.

I VISITATORI SONO OBBLIGATI A REGISTRARE NEL QUADERNO POSIZIONATO ALL'INGRESSO L'ORARIO DI PRESENZA DELLA VISITA CHE STA EFFETTUANDO.

VISITE MEDICHE E SPECIALISTICHE – INFORMAZIONI SANITARIE

Il personale sanitario (Infermiere) informa adeguatamente l'Ospite (o per esso tutore / curatore / amministratore di sostegno e/o il Terzo/i coobbligato/i), della necessità di essere sottoposto a visita e/o a esame specialistico. La visita e/o l'esame specialistico dovrà/anno essere richiesta/e dal MMG (Medico Medicina Generale) dell'Ospite. Tutte le prenotazioni necessarie per qualsiasi tipo di visita, che l'ospite dovrà effettuare saranno prenotate dalla struttura, tramite l'infermiere, così come l'ambulanza per l'eventuale trasporto, dopo di che verrà comunicato all'Ospite stesso (o per esso



Fondazione Gaspare Spontini **- 60030 Maiolati Spontini (An) -**

tutore / curatore / amministratore di sostegno e/o il Terzo/i coobbligato/i), la data, l'orario e il luogo della visita che l'ospite dovrà effettuare, questo per agevolare l'Ospite stesso (o per esso tutore / curatore / amministratore di sostegno e/o il Terzo/i coobbligato/i). L'Ospite dovrà essere sempre accompagnato da un proprio familiare o referente, così come è necessaria la presenza di un proprio congiunto per i ricoveri ospedalieri. Le spese di trasporto saranno a totale carico degli ospiti.

RESPONSABILITÀ

Premesso che la Struttura Residenziale per Anziani "Fondazione Gaspare Spontini" non potendo mettere misure limitative di libertà personale, ma svolgere soltanto attività assistenziale e tutelare, per l'ospite Autosufficiente l'uscita dalla struttura è libera, mentre per la persona non autosufficiente l'uscita deve avvenire sempre con l'accompagnamento di un proprio familiare e/o terzi.

La Fondazione sarà sollevata dalla responsabilità di quanto dovesse accadere al di fuori della struttura. Il personale occupato risponde nell'ambito della normativa vigente sullo stato giuridico del profilo professionale posseduto.

DIRITTI E DOVERI DEGLI OSPITI

L'Ospite ha diritto ad un inserimento adeguato alle sue esigenze fisiche e morali, ad essere assistito e curato con cortesia, premura e disponibilità all'ascolto, nel rispetto della propria dignità e delle proprie convinzioni personali, politiche, filosofiche e religiose. Gli operatori si impegnano a prestare attenzione alle richieste degli ospiti e ai loro bisogni e li assistono tutelandone la riservatezza e la privacy. L'ospite ha diritto ad ottenere informazioni sulle prestazioni assistenziali e sanitarie a lui dirette, con linguaggio comprensibile, semplice e chiaro. In caso di incapacità cognitive dell'ospite, tali informazioni possono essere rese alla persona referente indicata nella domanda d'ingresso. Allo scopo di garantire una tempestiva e corretta informazione sulle condizioni dell'anziano, si richiede ai familiari di riferimento un recapito telefonico presso il quale siano reperibili. Gli ospiti sono invitati a mantenere con il personale della Casa di Riposo rapporti di reciproco rispetto e comprensione; sono invitati a rivolgersi all'ufficio di Segreteria per segnalare inadempienze del servizio o avanzare richieste specifiche. Non è consentito in cambio di mance ed omaggi richiedere alcuna prestazione non prevista dal normale programma di lavoro e dalle finalità della Casa di Riposo. L'erogazione dei servizi è improntata su criteri di obiettività e di imparzialità non compiendo alcuna distinzione in ordine di sesso, razza, religione e opinioni politiche. La Residenza per Anziani si impegna a garantire l'erogazione dei servizi in maniera continuativa, regolare e senza interruzioni. Ogni disservizio verrà tempestivamente affrontato al fine di contenere i disagi degli Ospiti e dei loro familiari/referenti.

Al momento dell'ingresso in struttura all'ospite viene assegnato il posto letto con relativo comodino, armadio e sedia. È consentito il possesso di oggetti personali purché, a giudizio della Direzione, compatibili con le norme di sicurezza vigenti e con le caratteristiche dell'ambiente.

Nel rispetto delle normative di legge non è consentito collocare nelle camere assegnate mobili di qualsiasi natura ed è vietato l'uso di apparecchi elettrici per il riscaldamento, comprese termocoperte, fornelli e ferri da stiro.

L'utilizzo di radio o TV in camera è consentito solamente se non arreca disturbo ad altri ospiti.

La Direzione declina ogni responsabilità per i valori conservati dagli ospiti nelle proprie stanze.

Al momento dell'ingresso in struttura, ogni ospite deve disporre del corredo personale richiesto nel modulo della domanda. Su tutti i capi di tale corredo deve essere apposto, in maniera indelebile, il numero del letto assegnato. Sarà cura della responsabile assistenziale del nucleo di appartenenza verificare periodicamente la dotazione del vestiario di ogni singolo ospite ed interpellare l'ospite stesso o i propri familiari per integrare il vestiario in caso di dotazione insufficiente o non più idonea.

Nel rispetto delle buone regole di convivenza in strutture comunitarie, l'ospite è tenuto in particolare:



Fondazione Gaspare Spontini **- 60030 Maiolati Spontini (An) -**

- ad osservare scrupolosamente le regole di igiene dell'ambiente di vita comunitaria e personale
- a mantenere in buono stato l'alloggio, i servizi, gli arredi e le apparecchiature della stanza;
- a segnalare eventuali guasti agli impianti, evitando la manomissione degli stessi senza autorizzazione;
- a consentire al personale di servizio ed a qualsiasi altra persona autorizzata dalla Direzione l'ingresso nella stanza di residenza per provvedere a pulizie, controlli, riparazioni ed altri interventi;
- a non stendere capi di biancheria alle finestre, balconi o sui termosifoni;
- a non tenere oggetti sui davanzali delle finestre;
- a non usare oggetti rumorosi che possano recare disturbi agli altri ospiti;
- a non appendere alcunché nelle pareti senza autorizzazione;
- a non gettare rifiuti, immondizie, liquidi od oggetti vari dalle finestre;
- a non gettare nei lavandini, water o apparecchiature sanitarie, materiali che possano otturare o nuocere al buono stato degli scarichi;
- a non fumare;
- a risarcire l'Amministrazione di ogni danno provocato a persone e/o cose per propria incuria, trascuratezza o negligenza.

Tutto quanto sopra riportato si intende esteso ai visitatori e familiari degli ospiti.

I rapporti tra ospiti residenti e personale di servizio devono essere improntati al reciproco rispetto, educazione, cortesia e comprensione. Ciascun ospite, o chi per esso, ha il diritto/dovere di segnalare alla Direzione qualsiasi inadempienza eventualmente riscontrata nell'erogazione dei servizi dovuti o scortesie e comportamenti non consoni da parte del personale in servizio.

È fatto assoluto divieto al personale di servizio accettare regalie di qualsiasi natura e genere da parte degli ospiti residenti, loro familiari e/o visitatori.

Non è consentito all'ospite residente, o chi per esso, pretendere dal personale di servizio alcuna prestazione non rientrante tra quelle previste nella presente Carta dei Servizi.

DOTAZIONE PERSONALE DELL'OSPITE

La biancheria e gli effetti personali dell'Ospite devono essere consegnati alle Responsabili del servizio (OSS / Infermiere) della struttura, ogni capo dovrà essere contrassegnato con un numero prima dell'ingresso che fa riferimento al nome dell'ospite.

La Direzione declina ogni responsabilità per i capi di biancheria che andassero smarriti per la mancanza di contrassegno e/o rovinati durante il lavaggio perché non conformi alle caratteristiche indicate dalla struttura. L'Ospite stesso (o per esso tutore / curatore / amministratore di sostegno e/o il Terzo/i coobbligato/i) è invitato a curare il necessario reintegro/sostituzione degli indumenti.

Si consiglia di non portare indumenti di lana, in quanto con il lavaggio si potrebbero deteriorare pertanto la Residenza per Anziani non se ne assume nessuna responsabilità qualora dovesse accadere.

ORGANIZZAZIONE DELLE ATTIVITA' RICREATIVE:

L'obiettivo delle attività ricreative e di animazione è quello di migliorare la qualità della vita dell'ospite attraverso il mantenimento e lo sviluppo di abilità residue.

Vengono svolte le attività di musicoterapica, attività espressive, creative e manuali.

Durante i mesi estivi, quando possibile, le attività vengono svolte negli spazi esterni della struttura residenziale.

Vengono altresì organizzate uscite di gruppo per la visita dei luoghi caratteristici del territorio finalizzate non in ultimo a stabilire e mantenere il collegamento col proprio territorio di riferimento.



Fondazione Gaspare Spontini **- 60030 Maiolati Spontini (An) -**

RAPPORTI CON I FAMILIARI E LE ASSOCIAZIONI DI VOLONTARIATO ESTERNE:

I familiari degli ospiti residenti sono invitati ad effettuare visite costanti, affinché non si interrompa la normale continuità affettiva con il proprio parente.

I familiari sono tenuti ad accompagnare il proprio parente durante il trasporto presso strutture sanitarie per eventuali ricoveri, controlli, accertamenti, etc.... In alternativa, per gli ospiti che non abbiano familiari disponibili, la struttura prevede il servizio di accompagnamento a pagamento che viene erogato attraverso personale fornito dalla cooperativa. La stessa cooperativa provvederà ad emettere regolare fattura intestata all'ospite per il servizio reso.

È consentita e favorita ogni forma di partecipazione all'interno della struttura da parte di associazioni di volontariato, gruppo locale di catechesi per bambini, Unitalsi , Divina Misericordia e gruppo San Pio di Moie) purché debitamente organizzate.

È consentita e favorita ogni forma di comitato di rappresentanza dei familiari degli ospiti e degli ospiti stessi.

SERVIZIO PREPARAZIONE PASTI D'ASPORTO

La Fondazione offre il servizio di preparazione pasti da consumarsi al di fuori della struttura per cittadini bisognosi residenti nel Comune di Maiolati Spontini. I cittadini che ne usufruiranno saranno segnalati dall'assistente sociale del Comune di Maiolati Spontini che provvederà al successivo rimborso del costo delle giornate alimentari erogate alla Fondazione Gaspare Spontini.

Il servizio, su ordinazione (0731702302 chiedere della cucina) con almeno un giorno di anticipo, potrà essere fornito in maniera continuativa o discontinua a seconda delle esigenze della persona.

La preparazione dei pasti verrà effettuata in maniera esclusiva dal personale interno alla struttura sulla base del menù predisposto dal Responsabile Sanitario e che potrà variare in relazione alle stagioni dell'anno ed alle esigenze pratiche della cucina.

Il menù, consultabile presso la cucina, sarà lo stesso proposto agli ospiti della struttura residenziale; pertanto, non sarà possibile effettuare variazioni a richiesta del singolo individuo.

Vengono garantiti pasti anche a coloro che hanno problemi di masticazione e/o deglutizione, i pasti saranno a base di omogeneizzati di carne, verdura e frutta, con prodotti freschi o surgelati.

I pasti sono preparati nel rigoroso rispetto dei protocolli igienico-operativi definiti.

Per la distribuzione la cucina prepara la porzione all'interno di apposite confezioni monouso.

Sarà possibile richiedere la preparazione d'asporto per il pranzo e per la cena.

Coloro che richiedono tale pasto dovranno presentarsi per la consegna presso la cucina della struttura residenziale negli orari stabiliti:

- per il pranzo: entro e non oltre le 11.45,
- per la cena: entro e non oltre le 17.45.

VALUTAZIONE DEL SERVIZIO:

Per lo svolgimento delle funzioni sopraindicate se valutato dalla Fondazione, come necessario, possono essere apportate delle modifiche all'organigramma del personale previsto per le figure professionali necessarie.

Tutta l'attività dell'Ente sarà adeguatamente documentata e tenuta dal Responsabile di Struttura con particolare riferimento a:

- Programmazione generale;
- Cartelle personale degli ospiti contenente la documentazione anagrafica, amministrativa e sanitaria;
- Piano di assistenza individuale;
- Verbali di incontri e delle riunioni del personale;
- Registro di presenza degli ospiti;



Fondazione Gaspare Spontini **- 60030 Maiolati Spontini (An) -**

- Registro schede di presenza degli operatori;
- Attività di formazione e aggiornamento del personale.

ACCETTAZIONE DEL REGOLAMENTO

Copia del presente Regolamento verrà consegnata a ciascun Ospite (e/o per esso tutore / curatore / amministratore di sostegno e/o al Terzo/i coobbligato/i) al momento della sottoscrizione della domanda di ingresso, compresi quelli che già che sono all'interno della struttura.

La sottoscrizione comporta la piena e completa accettazione del presente Regolamento e delle sue eventuali successive modifiche ed integrazioni. Per tutto quanto non previsto dal presente regolamento, si fa espresso riferimento alla Carta dei Servizi della Fondazione ed a direttive, norme e leggi vigenti in materia.

MODIFICHE E VALIDITÀ DEL REGOLAMENTO

L'Amministrazione della struttura residenziale per anziani - Fondazione Gaspare Spontini - si riserva di revisionare il presente regolamento, in base alle nuove esigenze sopraggiunte nella struttura, aggiornandolo e/o inserendo eventuali nuove voci, dandone adeguata informazione a tutti gli anziani accolti e/o loro familiari e/o terzi.

CASI NON REGOLAMENTATI Eventuali casi eccezionali non previsti dal presente Regolamento, saranno sottoposti all'esame del Responsabile della Fondazione, che adotterà i dovuti provvedimenti.

INFRAZIONI AL PRESENTE REGOLAMENTO

Qualsiasi infrazione al presente Regolamento verrà sottoposta alla valutazione del C.d.A. dell'Ente che procederà ad adottare gli opportuni provvedimenti individuali.

APPLICAZIONE DELLE NORME REGOLAMENTARI

Gli Ospiti, i loro familiari e/o referenti sono tenuti al rigoroso rispetto delle norme del presente regolamento e della carta servizi L'Ospite, i loro familiari e/o referenti che non si attengano a quanto previsto dal presente regolamento sono soggetti a richiamo verbale. Qualora la mancanza perduri, possono essere sottoposti a richiamo ufficiale da parte dell'Amministrazione ed infine all'allontanamento.

Il Presidente
F.to Paolo Perticaroli